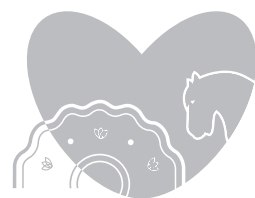


TERRE DE CŒUR



Maison du Cheval

La Maison du Cheval Boulonnais
ouvre ses portes ! **P.10**

PROJET

P.14

ELECTION

P.16

PORTRAIT

P.27

Les travaux vont bon train sur la Friche du Mont Pelé, site où sera implanté le centre aquatique.

Retrouvez un dossier sur les élections communautaires et municipales.

Serge LOUCHEZ, la passion du Massey Ferguson.

Alincthun, Bellebrune, Belle et Houlefort, Bournonville, Brunembert, Carly, Colembert, Courset, Crémarest, Desvres, Doudeauville, Halinghen, Henneveux, Lacres, Le West, Longfossé, Longueville, Lottinghen, Menneville, Nabringhen, Quesques, Questrecques, Saint Martin Choquel, Samer, Selles, Senlecques, Tingry, Verlincthun, Vieil Moutier, Wierre au Bois, Wirwignes.

MERCI



Aux infirmiers, pompiers, caissières, enseignants, gendarmes, producteurs...
**et toutes les personnes qui nous aident à traverser la
crise sanitaire.**



Édito

Nous vivons un contexte particulier qui implique un bouleversement de nos vies respectives. La crise sanitaire liée au coronavirus est inédite. Ce virus modifie nos habitudes individuelles et collectives.

Pendant le confinement, la Communauté de Communes, comme les municipalités qui la composent, a su adapter son fonctionnement aux réalités du terrain. Grâce à l'implication du personnel et des élus, tout a été mis en œuvre pour assurer la continuité du service public.

Je profite de ces quelques lignes pour remercier l'ensemble des professionnels de la santé, de la sécurité, nos entreprises, nos agriculteurs, nos producteurs, nos artisans, le personnel de nos collectivités et tous ceux qui concourent au bon fonctionnement des services essentiels du Pays.

Sur un plan plus personnel, je voudrais vous faire part de mon immense honneur d'avoir été réélu, en juillet dernier, à la tête de notre belle intercommunalité avec une équipe renouvelée et rajeunie.

Pour ce nouveau mandat qui débute, votre magazine adopte un nouveau look avec une version plus moderne et plus proche des citoyens, et ceci afin de vous permettre d'être toujours au plus près des actualités du territoire.

Claude Prudhomme
Président de la CCDS

P. 4
RETOUR EN IMAGES
▪ Spécial coronavirus

P. 6
VIE DE LA CCDS
▪ Des animations pour toute la famille
▪ La CCDS au côté des entreprises
▪ 6500 véhicules enregistrés à la déchetterie
▪ Distribution de 150 tonnes de compost

P. 10
DOSSIER
▪ La Maison du Cheval Boulonnais ouvre ses portes !

P. 14
CENTRE AQUATIQUE
▪ Le gros œuvre se termine

P. 16
SPÉCIAL ÉLECTIONS
▪ Le conseil communautaire
▪ Principales compétences de la CCDS
▪ Les 31 nouvelles équipes municipales

P. 24
AGENDA
▪ Les événements à ne pas manquer

P. 27
PORTRAIT
▪ la passion du Massey-Ferguson



1 Des masques solidaires

Des agents de la structure des P'tits Copains à Desvres ont fabriqué des masques pour aider leurs collègues. Pour confectionner les masques, les couturières amateurs ont récupéré de la feutrine, des élastiques, du tissu, des draps et même des dou-dous... Les masques réutilisables car lavables **ont été distribués aux agents du service de portage de repas à domicile et au service de la collecte des déchets**. Notons que la CCDS était partenaire de l'opération «Masques en Côte d'Opale».

2 Le Portage sollicité

Le portage de repas est un service très apprécié. Pour rappel, **plus de 2500 repas sont distribués chaque mois** dans les différentes communes de l'intercommunalité. Suite à l'apparition des mesures de confinement, le nombre de bénéficiaires est resté stable. Ce qui a eu tendance à augmenter, c'est le nombre de repas livrés. «Des bénéficiaires ont commandé plus de repas. Ça leur a évité de faire des courses et ainsi de se déplacer».



3 Un centre de tri reactif

La Communauté de Communes dispose d'un centre de tri de déchets recyclables. Après une courte fermeture liée à la mise en place du confinement, **la structure a rouvert début avril**. «Grâce à notre centre de tri, nous avons pu continuer la collecte des déchets propres sur l'ensemble du territoire et sans aucune interruption».

4 Les héros du quotidien

La Communauté de Brigades de gendarmerie de Desvres-Samer-Colembert a témoigné une marque de reconnaissance envers les acteurs qui ont œuvré dans la lutte contre l'épidémie de Covid-19. **Le premier jour du déconfinement, une bâche de remerciement a été apposée sur les grilles de la caserne de la Cité des Potiers**. «Merci au personnel de santé, aux pompiers, aux ambulanciers, aux commerçants, aux routiers, aux couturières bénévoles, au personnel des collectivités locales et tout simplement à tous les héros du quotidien», a indiqué le Major Emmanuel Feutry.



5 La déchetterie prise d'assaut

La CCDS a été la première collectivité du Boulonnais à rouvrir sa déchetterie. Après accord des services préfectoraux, le Président Claude PRUDHOMME a décidé la réouverture du site situé rue du Rossignol à Longfossé le jeudi 23 avril. Notons que **plus de 350 véhicules ont franchi les portes de la structure** le jour de l'ouverture.



6 Séniers connectés

Pendant le confinement, le Relais Informations et Animations Séniers de la CCDS a mis en place un programme dédié aux séniers. « Nous nous sommes adaptés en mettant en ligne un programme d'ateliers avec nos différents partenaires sous forme de vidéos et d'animations en ligne ». **Ateliers gym douce, animations musicales, séances de sophrologie...** ont ainsi été proposés chaque semaine.



7 Tout simplement merci

Parce qu'un petit dessin vaut parfois mieux qu'un long discours. Il n'y a pas d'âge pour être reconnaissant. A sa façon, **Paul, 7 ans, de Brunembert, a tenu à remercier les principaux acteurs** qui ont œuvré dans la lutte contre le virus.



8 Collecte des déchets

Les agents de la collecte ont été en « première ligne » pour assurer le ramassage des déchets ménagers. Contrairement à d'autres collectivités, **la CCDS a maintenu la collecte** selon le calendrier habituel. De nombreux habitants ont affiché spontanément sur les couvercles des poubelles des messages de soutien. « Un grand merci à l'équipe », « merci pour votre travail et votre engagement », « bon courage et prudence, prenez soin de vous ». Des marques de reconnaissance toujours très appréciées.



Des animations pour toute la famille

Depuis une dizaine d'années, des ateliers parentalité sont mis en place sur le territoire. Ces rencontres permettent aux familles de partager un moment privilégié autour d'activités manuelles, culinaires, culturelles ou sportives. Elles reçoivent le soutien financier du REAAP (Réseau d'Ecoute, d'Appui et d'Accompagnement de la Parentalité).



Balade contée

Balade Contée avec la Médiathèque au Château du Désertà Courset. Petits et grands ont profité d'un bol d'air au plus près des animaux au son de belles histoires



Balade en forêt et Land art



Après-midi intergénérationnel

Après-midi intergénérationnel autour d'un atelier «Caillou» et Jeux anciens.



Jeux extérieurs et fabrication de Boomerang

Matinée jeux extérieurs et fabrication de Boomerang.



En chiffres*

22

animations

651

participants

8

rando
coupons resto

10

sorties
familles

4

sorties nature
avec Eden 62

96%

d'hébergements
complets

*Juillet août 2020

Une saison touristique particulière mais un public conquis !

Une saison touristique 2020 bien particulière à l'Office de Tourisme, parsemée de listes d'attente, d'annulations, de réorganisations de programme... mais avec un public conquis et respectueux des mesures sanitaires mises en place en raison de la crise du Covid...

L'annulation des 2 événements phares de la saison touristique, à savoir la randonnée Nocturne de juillet et les Régalades du mois d'août (crise sanitaire oblige !) a incité l'équipe de l'Office de Tourisme à réadapter son programme d'animations estivales... Petits groupes de randonnées (40 participants maximum) avec départs différés, sorties familles « masquées » (20 personnes maximum), distanciation imposée, goûters emballés... Toutes ces petites contraintes n'ont nullement arrêté nos visiteurs, impatients de faire de nouvelles activités et de retrouver des prestataires touristiques motivés.

Les randonnées gourmandes, tant appréciées chaque année, ont laissé place à des « randos coupon resto », très attendues par les restaurateurs de notre territoire. Afin de respecter les normes sanitaires en vigueur (distanciations entre les tables...) et par solidarité envers nos restaurateurs, nos randonneurs

ont pu acheter un coupon restaurant à l'Office de Tourisme d'une validité de 6 mois et profiter de la convivialité de nos équipements.

Les sorties Funtastiques (balades à poneys, sorties moulin, visite de jardin, découverte du monde des escargots, cueillettes de fraises, atelier Land Art) ont affiché complet et ont fait de nombreux déçus, restés sur la liste d'attente...

Les sorties nature, en partenariat avec Eden 62 (découverte de la Mygale à Chaussette et des Chauve-souris sur le Mont Pelé) ont séduit un public intéressé et averti.

Les balades Yoga ont facilité l'accès à la zénitude en cette période quelque peu bouleversée et ont été révélatrices pour certains... (Inscriptions prévues au club yoga du territoire, prise de conscience de l'importance d'écouter son corps...)

La CCDS au côté des entreprises

La Communauté de Communes de Desvres-Samer (CCDS) s'associe à la Région Hauts-de-France pour soutenir la reprise et pérenniser le tissu économique du territoire.

La CCDS a signé une convention avec la Région pour participer au Fonds Covid Relance Hauts-de-France. Un dispositif d'aide financière sous forme d'avance remboursable destiné aux entreprises et aux associations en difficulté.

Les bénéficiaires de l'aide

Le Fonds Covid Relance Hauts-de-France a vocation à renforcer et accompagner la reprise d'activité. Sont concernés : **les associations et groupements d'employeurs associatifs mettant à disposition des emplois auprès du tissu associatif** (employant moins de 20 salariés), **entrepreneurs, micro-entrepreneurs, et petites entreprises** (jusqu'à 9 salariés) dont l'activité est impactée par la crise sanitaire, et dont la reprise engendre des besoins de fonds de roulement.

Les moyens

Le Fonds est doté d'un **montant initial de 21 M€** correspondant à la dotation de la Banque des Territoires et de la Région sur la base de 2€ par habitant. La dotation du fonds est amenée à évoluer dans le temps en fonction de l'engagement d'autres collectivités territoriales (Conseils Départementaux, Intercommunalités, Communes).



Une dotation totale d'environ **46 000 euros.**

Le président de la CCDS Claude PRUDHOMME et les élus du bureau communautaire ont décidé de participer au dispositif à hauteur de 2 euros par habitant, soit une dotation totale d'environ 46 000 euros.

Les financements mobilisés se font sous forme d'avance remboursable d'une durée de 48 mois dont un différé de remboursement de 12 mois, sans intérêt ni garantie. **Plafond : 15 000 € pour les entreprises et 30 000 € pour les associations.** Modalités de remboursement : remboursement trimestriel ou mensuel étalé sur trois années après un différé de 12 mois.



Le dispositif sera **opérationnel prochainement**. Une plateforme de demande dématérialisée permettra aux entreprises ou associations de faire une demande.

Fonds d'urgence économique de la CCDS

19 entreprises accompagnées

En avril, la CCDS a mis en place, en partenariat avec la plateforme Initiative Boulogne-sur-Mer et les partenaires du secteur économique (CCI, CMA, BGE) un fonds d'urgence économique à destination des dirigeants pour leur venir en aide, répondre à leurs besoins en matière de trésorerie et les accompagner à travers la crise sanitaire liée au coronavirus. Pour rappel,

l'aide s'élevait à 1500 euros sous forme d'un prêt d'honneur à taux zéro. 19 sociétés du territoire, majoritairement des dirigeants de TPE (commerce, artisanat, service dont services touristiques), ont été accompagnées pour un montant décaissé de 28 500 euros.

6500 véhicules enregistrés à la déchetterie



Une première dans le boulonnais : une déchetterie où l'utilisateur décharge ses déchets à même le sol.

Il y a un an, en septembre, la Communauté de Communes a ouvert un **Pôle technique et déchets**, rue du Rossignol à Longfossé.

Le site regroupe les services techniques, le service collecte des déchets et la déchetterie des particuliers. « Ouverte en mars 1999, la déchetterie de la rue Bidet n'était plus aux normes et nous ne pouvions pas agrandir ni moderniser », indique le président de la CCDS Claude PRUDHOMME.

Un équipement aux multiples avantages

La nouvelle déchetterie présente de nombreux avantages. Elle est spacieuse, fonctionnelle et surtout **plus sécurisante pour les usagers et le personnel**. « Il n'y a plus de plateforme. Les déchargements se font désormais à même le sol. Une première dans le Boulonnais », pointe le responsable du Pôle.

Les usagers rencontrés sont satisfaits. « Avant il y avait toujours un risque de chute dans les bennes. Là c'est plus pratique, on décharge dans différents compartiments facilement identifiables : carton, encombrant, bois, plastique... et on est à l'abri ».

MODALITÉS D'ACCÈS À LA NOUVELLE DÉCHETTERIE

L'ouverture se fait via un dispositif de reconnaissance des plaques d'immatriculation.

Le véhicule doit ainsi être inscrit pour être reconnu et permettre l'ouverture de la barrière. L'accès est automatique et gratuit pour tous les véhicules des particuliers de la CCDS préalablement inscrits.

L'inscription est limitée à 2 véhicules par foyer.

Les inscriptions se font par internet : www.cc-desvressamer.fr/formulaire-dechetterie ou directement au Pôle technique et déchets. Se munir d'une pièce d'identité valide, d'un justificatif de domicile de moins de 3 mois et d'une copie de la carte grise.

Renseignements au 03 21 33 39 86.

Distribution de 150 tonnes de compost

Pour la première fois, la Communauté de Communes a organisé une distribution gratuite de compost à la déchetterie.

L'initiative a remporté un vif succès. Lors de deux journées programmées en février et mars, plusieurs dizaines d'habitants sont venues chercher quelque 150 tonnes de compost issu de la plateforme de déchets verts.

La distribution s'est déroulée dans la cour du Pôle technique et déchets, située rue du Rossignol, dans les anciens locaux de l'usine SA Desvres. « Les usagers avaient la possibilité de **repartir avec 1 m³ maximum par foyer**. Ils étaient invités à se munir de leurs outils (pelle, contenant adapté, sac, seau...) ».



Devant le succès rencontré, l'opération devrait être reconduite en 2021.

Maison du Cheval Boulonnais

Elle ouvre ses portes !



Créée par la Communauté de Communes de Desvres-Samer (CCDS), la Maison du Cheval Boulonnais a pour objectif premier de sauvegarder et valoriser cet animal emblématique du territoire. L'équipement a aussi une vocation économique et touristique.

Les travaux

C'est un chantier de rénovation de grande ampleur qui a débuté en octobre 2017. Le défi : transformer la ferme de la Suze, vaste corps de ferme du 19^{ème} siècle situé à Samer, en un équipement moderne et fonctionnel dédié à la sauvegarde de la race boulonnaise. « Les travaux sont achevés. **Le chantier s'est avéré complexe tant les imprévus et les aléas ont été nombreux.** Malgré cela nous respectons l'enveloppe financière de base. Nous avons eu la chance d'avoir des entreprises sérieuses, responsables et très professionnelles », souligne le président de la CCDS Claude Prudhomme.



Claude Prudhomme, Président de la CCDS, Amandine Debove, résidente et Thierry Cazin vice président en charge de la Maison du Cheval.



En ce qui concerne le montant du projet ?

C'est un projet à 4,64 millions d'euros. La Communauté de Communes peut compter sur une aide très importante de la Région des Hauts-de-France de 2 millions d'euros. « Nous avons aussi le soutien de l'Etat avec le Fonds National d'Aménagement et de Développement du Territoire (750 000 euros) et du Département (500 000 euros) » précise le président de la CCDS.

Le fonctionnement et les activités

La CCDS souhaite confier la coordination et la gestion de la Maison du Cheval à un consortium, groupement d'entités se réunissant en vue d'une collaboration commune. Chapeauté par la société Grafise (Groupement Régional d'Acteurs pour la Formation l'Innovation Sociale et l'Emploi), ce consortium (actuellement en cours de création) sera composé de divers partenaires notamment issus de l'économie sociale et solidaire.

Restaurant, bourrellerie, salles de formation, écurie...

« Un projet global, à savoir une offre éducative, touristique et de loisirs, est en train de se mettre en place en lien avec les activités équestres. Il s'agit d'un projet pluriannuel avec une montée en puissance sur 5 à 10 ans ».

Progressivement, la Maison du Cheval offrira diverses prestations : restaurant, bourrellerie, salles de formation, écurie... Sur les 19 hectares du site, on retrouve aussi des paddocks, une carrière en herbe, une carrière en sable, une carrière couverte (manège), des ronds de longe...

DES VISITES GRATUITES

Des visites de la Maison du Cheval Boulonnais ont été proposées gratuitement en juillet et août les mardis et jeudis de 14h à 18h. Plus de 5200 personnes ont découvert le site. Exposition, découverte de la bourrellerie, démonstration de chevaux boulonnais... étaient au programme. Une buvette tenue par l'association « Fauteuil en action » de la MAS de Samer était à la disposition des visiteurs. « L'ensemble des bénéficiaires ira dans une cagnotte destinée à acheter une calèche permettant le transport des personnes en fauteuil ». **Renseignements : maisonducheval@cc-desvressamer.fr**

Les premiers occupants



Dominique Foret

L'homme originaire des Vosges est bourrelier. Il travaille avec passion le cuir pour créer des articles uniques, particulièrement des pièces d'attelage pour le travail des chevaux (colliers, harnais, sangles, brides...).

« Mon travail est varié, il va de la réalisation à la réparation de tous les objets en cuir pour tout ce qui touche au monde équestre mais pas que. J'interviens par exemple en ce moment sur la restauration d'une voiture de collection, une Coccinelle.

Il y a aussi la maroquinerie avec la création de sacs, ceintures... ». En plus de son activité de bourrelier, Dominique est débardeur professionnel. Une activité qu'il exerce avec son épouse. « Le débarquement consiste à transporter les arbres abattus de leur lieu de coupe vers une zone de dépôt. Nous travaillons avec nos chevaux boulonnais. Nous intervenons sur tout le Nord de la France ».

Dominique travaille avec passion le cuir pour créer des articles uniques...

Amandine Debove

Amandine Debove a pris ses quartiers au sein de la Maison du Cheval. Elle n'est pas venue seule puisqu'elle a emmené avec elle ses chevaux (six boulonnais et six poneys Welsh).

En contrat civique, la jeune femme, originaire de Montreuil, a pour mission de « faire vivre les lieux notamment sur ce qui concerne la partie équine ». « Je suis vraiment heureuse de travailler sur ce beau site destiné à la sauvegarde du cheval boulonnais. C'est en quelque sorte, une continuité logique dans mon parcours. Depuis deux ans, je représente en effet la race au Salon de l'agriculture à Paris ».

Du haut de ses 21 ans, Amandine a déjà un palmarès bien étoffé avec notamment le titre de meilleure française lors des championnats du monde à Kisber en Hongrie en 2019 (catégorie 4 poneys). « J'ai aussi trois médailles nationales (une d'argent et deux de bronze). Cette année, Amandine participera aux championnats de France qui se dérouleront à Lignières en Berry du 15 au 18 octobre. Pour décrocher le titre suprême, la championne dispose désormais à Samer de conditions d'entraînement idéales.



Le boulonnais

pur-sang du cheval de trait

Le boulonnais est un cheval de trait aux allures actives et brillantes. Il est élégant et racé, ce qui lui donne le surnom de « pur-sang du cheval de trait ». Sa taille varie de 1m55 à 1m80, et son poids peut aller de 600 à 900 kg.

Energique, actif, aux allures brillantes, il est un excellent cheval de traction utilitaire ou de prestige. « On veut valoriser le cheval pour le travail (débardage, maraichage, collecte...), mais aussi pour le transport touristique. La boucherie, c'est un mal nécessaire », rappelle Jean-Paul Munn, président du Syndicat hippique Boulonnais (SHB).

Le cheval Boulonnais c'est (pour l'année 2019) : 127 lieux d'élevage, 283 juments saillies, 171 naissances, et 58 étalons agréés. Les éleveurs sont localisés principalement dans les Hauts de France. « On en trouve également dans une plus faible mesure en Seine Maritime, Belgique, Allemagne, Etats Unis... »

Depuis le mois de juin, le Syndicat hippique Boulonnais a pris naturellement ses quartiers au sein de la Maison du Cheval. Le SHB participe activement à la sauvegarde de la race et à l'animation de ce nouvel équipement.



127
lieu d'élevage

283
juments saillies

171
naissances

58
étalons agréés

*Données 2019

Centre aquatique

le gros œuvre se termine

Les travaux vont bon train sur la Friche du Mont Pelé, site où sera implanté le centre aquatique de la Communauté de Communes de Desvres-Samer (CCDS). Les premiers coups de pelle ont été donnés à l'automne dernier. «Le chantier de construction a subi un coup d'arrêt de deux mois suite aux mesures de confinement», indique Mathieu Flasque, conducteurs de travaux chez Rabot Dutilleul Construction.

Depuis la reprise, intervenue le 11 mai, les effectifs ont été quelque peu réduits. «Nous sommes passés de 35 personnes sur site à 24. Une mesure prise afin de respecter le protocole, notamment au regard de la surface de la base de vie».

En ce qui concerne le projet, on imagine déjà parfaitement à quoi ressemblera l'équipement. Le gros œuvre est bien avancé et sera terminé courant septembre. D'autres corps de métiers prendront le relais. «A la rentrée, les charpentes bois et métalliques seront posées. Suivront les étapes de l'aménagement intérieur (étanchéité, électricité, peintures, carrelage...) et les VRD (Voirie et Réseau Divers)». La livraison est attendue pour la fin de l'année 2021.

Le centre aquatique chauffé par l'usine Arcelor Mittal

L'une des grandes spécificités du complexe réside dans le partenariat noué avec l'usine Arcelor Mittal située à quelques centaines de mètres. «Nous allons récupérer la chaleur rejetée dans l'atmosphère par l'usine pour refroidir ses tôles galvanisées. Cette énergie, aujourd'hui perdue, alimentera une pompe à chaleur qui permettra de chauffer l'eau et l'air ambiant du centre aquatique», explique le président de la CCDS Claude Prudhomme. L'entreprise métallurgique va ainsi contribuer à réduire la facture énergétique du futur centre aquatique. «La chaleur fournie par Arcelor-Mittal couvrira en grande partie nos besoins totaux en énergie. D'autres équipements desvros seront également desservis». La création du réseau est en cours avec la réalisation des tranchées et la pose des tuyaux.

Remplacer la vieille piscine caneton

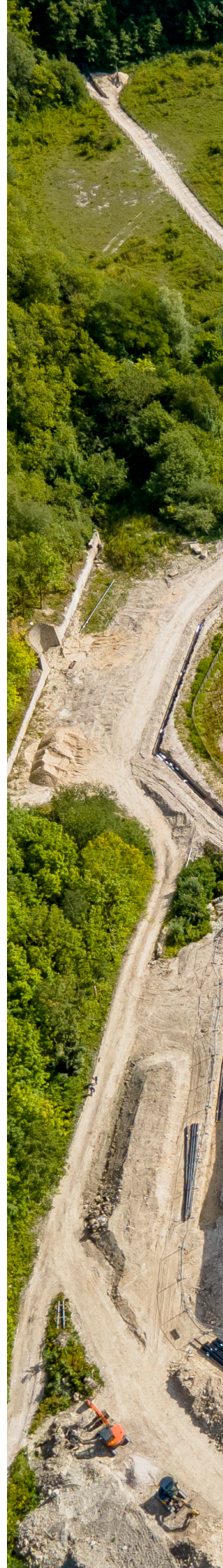
Le nouveau centre aquatique de la CCDS est l'aboutissement de plusieurs années de réflexion et d'études depuis la décision du conseil en 2013 de réaliser un équipement neuf adapté aux normes, aux besoins et aux attentes des habitants. Pour rappel, les élus ont fait le choix de construire plutôt que de rénover. «Notre piscine «Caneton» a été

Réaliser un équipement neuf adapté aux normes, aux besoins et attentes des habitants...

construite en 1978. Plutôt que de la rénover, elle et son bassin unique de 25 m, les élus ont souhaité voir plus loin et imaginer un nouvel équipement», rappelle le président Claude Prudhomme.

Un bassin sportif, de la balnéo...

L'équipement sera composé d'une halle centrale autour de laquelle s'articuleront différents espaces. La partie aquatique est composée d'un bassin sportif de 6 couloirs, un bassin d'apprentissage, un pentagliss, une pataugeoire... L'espace bien-être se compose d'un bassin de balnéo de 130 m², d'un hammam, de saunas, d'une douche scandinave... Le public trouvera aussi une salle de remise en forme de 200 m² pour la pratique de sports divers (fitness, musculation, cardio-training...). Deux salles d'activités seront créées pour les besoins lors de manifestations ou de compétitions. Le coût d'investissement est de l'ordre de 15 millions d'euros.



Le gros œuvre en chiffres

21 000 heures
de production

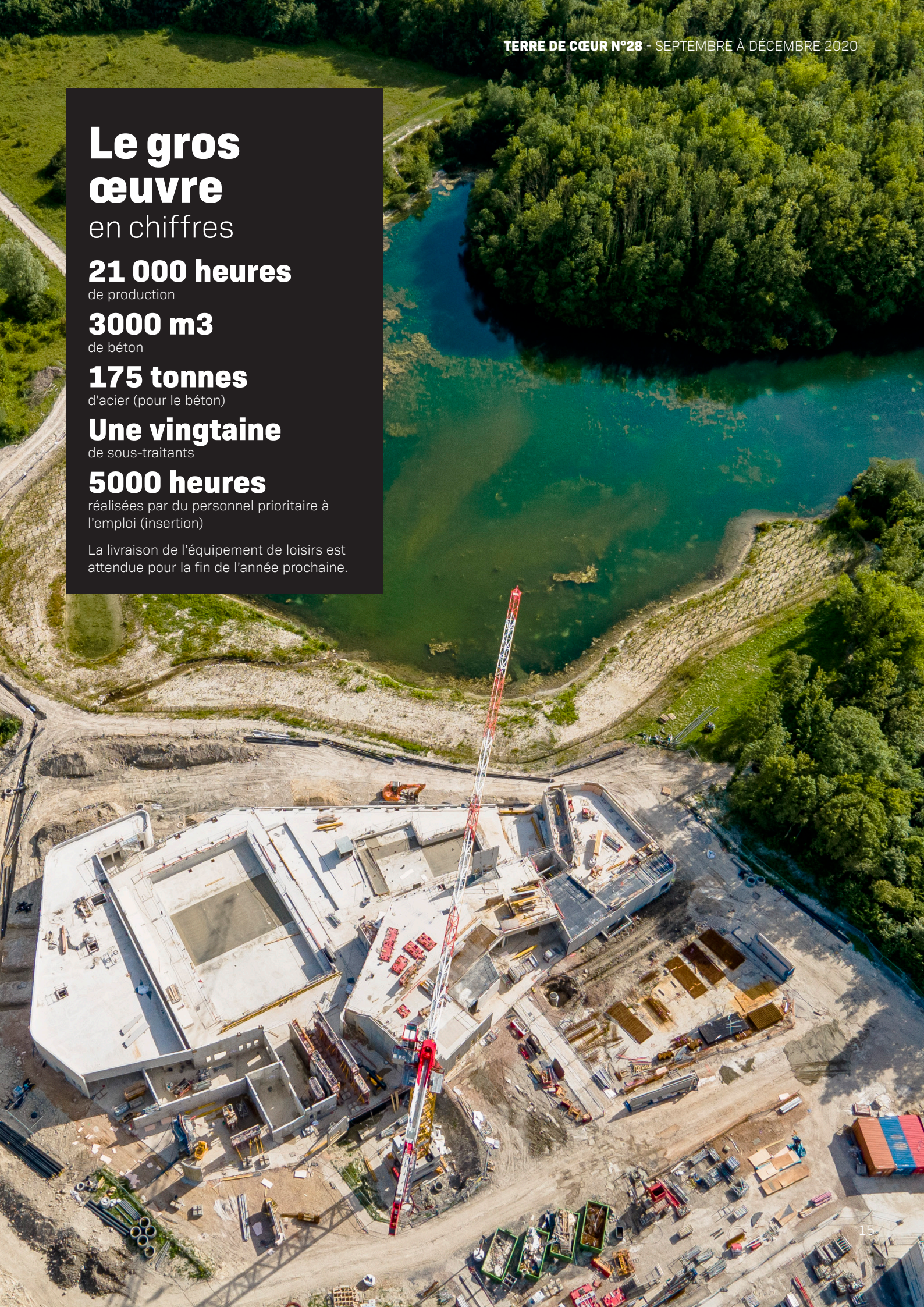
3000 m³
de béton

175 tonnes
d'acier (pour le béton)

Une vingtaine
de sous-traitants

5000 heures
réalisées par du personnel prioritaire à
l'emploi (insertion)

La livraison de l'équipement de loisirs est
attendue pour la fin de l'année prochaine.



Le Conseil Communautaire



Président Claude PRUDHOMME

Le vendredi 10 juillet 2020, Claude PRUDHOMME a été réélu à la tête de la Communauté de Communes. Le maire de Crémarest entame un quatrième mandat à la tête de la CCDS.



1^{er} vice Président

Aimé HERDUIN

Maire de Carly : finances, marchés publics, contractualisation, mutualisation.



2^{ème} vice Président

Marc DÉMOLLIENS

Maire de Desvres : aménagement de l'espace, urbanisme, habitat.



3^{ème} vice Président

Christophe DOUCHAIN

Adjoint au maire de Samer : aménagement du territoire, développement économique.



4^{ème} vice Président

Anita THOMAS

Maire de Longfossé : petite enfance, affaires sociales, santé.



5^{ème} vice Président

Thierry CAZIN

Adjoint au Maire de Colombert : environnement, gestion des eaux, Maison du Cheval.



6^{ème} vice Président

Samuel GEST

Adjoint au Maire de Quesques : ressources humaines, dialogue social, prospectives.



7^{ème} vice Président

Christophe FOURCROY

Maire de Senlecques : travaux.



8^{ème} vice Président

Ludovic DUTRIAUX

Adjoint au Maire de Desvres : jeunesse, sports.



9^{ème} vice Président

Alain LOUVET

Conseiller Municipal délégué à Samer : tourisme, culture.



10^{ème} vice Président

Christophe COUSIN

Maire de Doudeauville : pôle technique, déchets.



11^{ème} vice Président

Vincent LACHERÉ

Maire de Bournonville : enjeux agricoles, énergies renouvelables.

Les Conseillers communautaires

Alincthun • Jean PICQUE
Bellebrune • Christophe GUCHE
Belle-et-Houllefort • Michel DUFAY
Bournonville • Vincent LACHERÉ
Brunembert • Philippe DELBARRE
Carly • Aimé HERDUIN
Colembert • Etienne MAES, Thierry CAZIN
Courset • Marc DENAVAUT
Crémarest • Claude PRUDHOMME
Desvres • Marc DEMOLLIENS, Ludovic DUTRIAUX, Marylise THILLIEZ, Bruno LEDUC, Nathalie TELLIER, Raymond LEJOSNE, Chantal TERNISIEN, Michel SERGENT, Nicole DARQUES, Jean-Luc MARCOTTE, Delphine DELLIAUX
Doudeauville • Christophe COUSIN
Halinghen • Guy LAMBERT
Henneveux • Jean-Claude RETAUX
Lacres • Jean-Pierre FRANCOIS
Le Wast • Philippe DEMOLLIENS
Longfossé • Anita THOMAS, Emile SAILLY, Lucien LABASQUE
Longueville • André BAHEUX
Lottinghen • André LELEU
Menneville • Bernard TASSART
Nabringhen • Hervé BROUART
Quesques • Samuel GEST
Questrecques • Dominique PAQUES
St-Martin-Choquel • Emmanuel BRASSEUR
Samer • Christophe DOUCHAIN, Cristina BASTIDE, Annick POCHE, Alain MAQUINGHEN, Laurence LEFEBVRE, Luc VAN ROEKEGHEM, Maryse BEAUSSE, Alain LOUVET, Jean-Michel MARTEL
Selles • Fabienne FOURRIER
Senlecques • Christophe FOURCROY
Tingry • Didier PAQUES
Verlincthun • Francis GRANDERIE
Vieil-Moutier • Joël COQUET
Wierre-au-bois • Bertrand FLAHAUT
Wirwignes • André GOUDALLE



Les membres du bureau de la CCDS.

Son rôle

Le conseil communautaire gère les affaires du territoire dans la limite de ses compétences : déchets, urbanisme, service à la personne, petite enfance, aménagement du territoire, développement économique... Il se compose de conseillers communautaires qui élisent en leur sein un bureau communautaire.

Élire les membres du bureau

Le premier acte d'importance du conseil communautaire a été d'élire les membres du bureau : le Président et les vice-présidents.

Le bureau communautaire

Le Président prépare et exécute les décisions du conseil communautaire. Il assure également la représentation juridique de la CCDS (signature de conventions, actions en justice...). Enfin il exerce l'autorité hiérarchique sur l'ensemble du personnel de la CCDS.

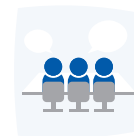
Les vice-présidents sont chargés, en collaboration avec le Président de **définir et d'orienter l'activité de la CCDS**. Ils s'appuient sur le travail des commissions que chaque vice-président a la charge d'animer.

Une commission est un groupe de travail constitué de conseillers communautaires. Avec l'appui des techniciens, ils travaillent sur du concret et développent les différents projets et réalisations du territoire.



LES HABITANTS ÉLISENT LES CONSEILLERS COMMUNAUTAIRES

Lors des élections municipales, ils ont été désignés dans chaque conseil municipal.



QUI ÉLISENT LES MEMBRES DU BUREAU

Ils élisent les membres du bureau (le Président et vice-présidents) et votent les grandes orientations que prend la CCDS dans ses domaines de compétence.



LES COMMISSIONS

Les commissions sont des groupes de travail constitués des conseillers communautaires.

Avec l'appui des techniciens, ils travaillent sur du concret et développent les différents projets et réalisations du territoire.



LES MEMBRES DU BUREAU

Le président :

Prépare et exécute les décisions du bureau.
 Assure la représentation juridique
 Exerce l'autorité hiérarchique

Les vice-présidents :

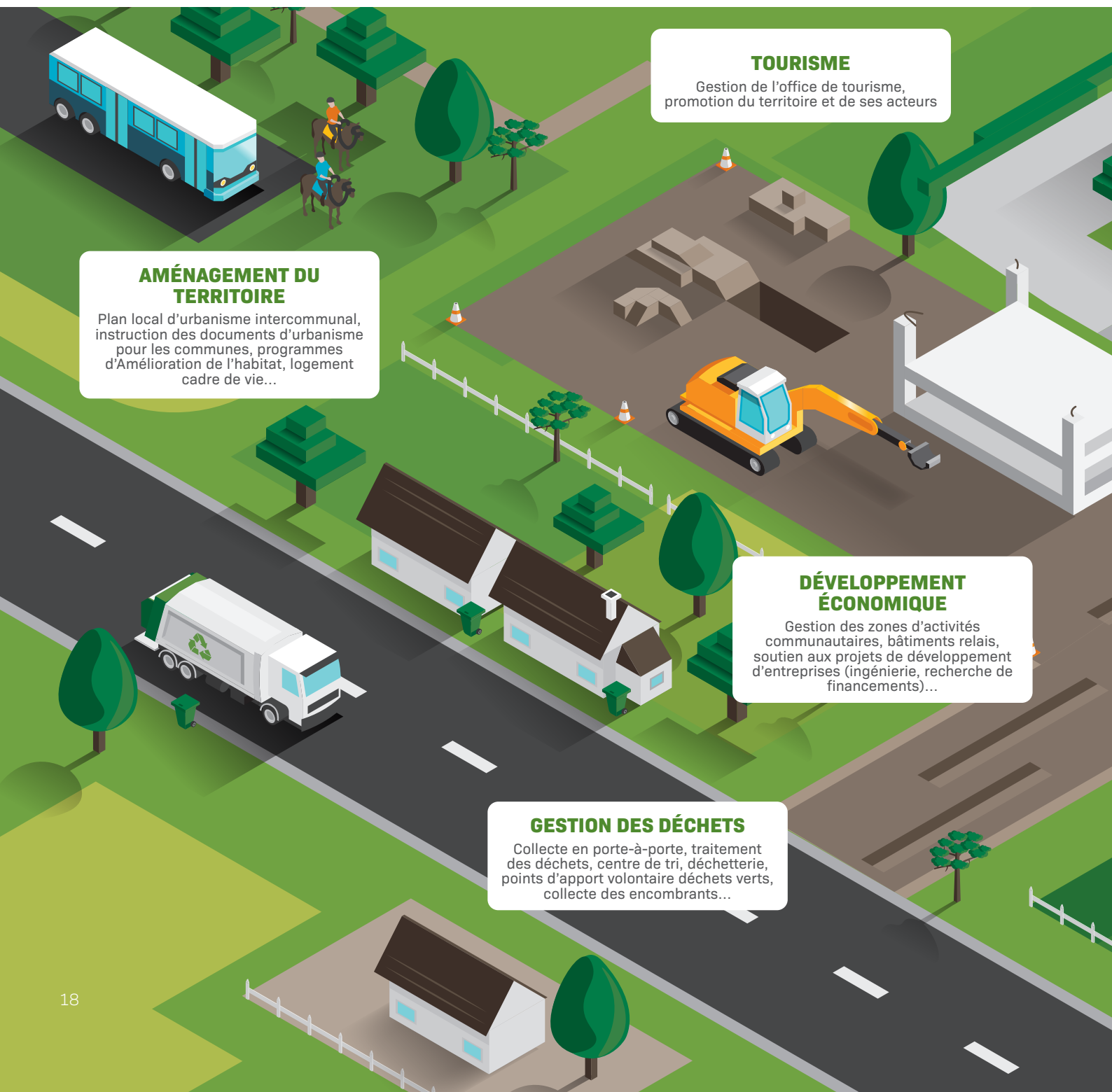
Définissent et orientent l'activité de la CCDS avec le Président
 Animent et s'appuient sur le travail des commissions.



Principales compétences de la CCDS

La Communauté de Communes de Desvres-Samer (CCDS) a vu le jour le premier janvier 2009, suite à la fusion entre la Communauté de Communes du Pays de la Faïence de Desvres et la Communauté de Communes de Samer et Environs.

La CCDS exerce de nombreuses compétences qui lui ont été transférées par ses communes membres. Passage en revue de ses principaux champs d'intervention.



AMÉNAGEMENT DU TERRITOIRE

Plan local d'urbanisme intercommunal, instruction des documents d'urbanisme pour les communes, programmes d'Amélioration de l'habitat, logement cadre de vie...

TOURISME

Gestion de l'office de tourisme, promotion du territoire et de ses acteurs

DÉVELOPPEMENT ÉCONOMIQUE

Gestion des zones d'activités communautaires, bâtiments relais, soutien aux projets de développement d'entreprises (ingénierie, recherche de financements)...

GÉSTION DES DÉCHETS

Collecte en porte-à-porte, traitement des déchets, centre de tri, déchetterie, points d'apport volontaire déchets verts, collecte des encombrants...

ACTION SOCIALE

Sous l'égide du Centre Intercommunal d'Action Sociale : séniors (portage de repas au domicile, Relais Information et Animations Séniors, actions relatives à l'accès à la santé et au bien être...), Maisons France Services, (initiation informatique, Point Information Jeunesse, espace Emploi et Formation...), accompagnement professionnalisé pour les bénéficiaires du RSA, permanences...

SPORT & CULTURE

Animations et accompagnement des actions culturelles ou sportives d'intérêt communautaire : festival, rallye, animations thématiques, tournois de quilles, ateliers d'éveil...

ENVIRONNEMENT

Aires de covoiturage, Agenda 21 (actions de sensibilisation, prévention et promotion liées au développement durable), Plan climat air énergie territorial (PCAET), promotion de la mobilité durable...

ÉQUIPEMENTS CULTURELS ET SPORTIFS

Construction, entretien et fonctionnement d'équipements culturels et sportifs : piscine communautaire à Desvres, complexe aquatique à Desvres, Maison du cheval boulonnais à Samer, Village des Métiers d'Art à Longfossé...

Les **31** nouvelles équipes municipales



Alincthun

Maire : Jean PICQUE

74 ans
Artisan retraité.

Adjoints : Benoît DELATTRE, Véronique MANCHUELLE.

Conseillers : Eric BEUTIN, Jean-Marie BODIN, Dominique CHIVET, Bernard DEPRIESTER, Brigitte FICHAUX, Chantal HOLUIGUE, Freddy LECLERCQ, Dorothée SIODOS.



Belle-et-Houllefort

Maire : Michel DUFAY

71 ans
Retraité de l'enseignement.

Adjoints : Monique GOUDAL, Didier LOUVET, Frédéric PATTYN.

Conseillers : Steeve BOCQUET, Francis DEFOSSE, Tony JANSZEN, César LABRADOR, Jean LLINARES, Marc MERY DE MONTIGNY, Yann NEDELEC, Jocelyne PUECH, Florence VASSEUR, Lucie VERLIE.



Bellebrune

Maire : Christophe GUCHE

47 ans
Chargé d'affaires en banque.

Adjoints : Christophe SELIER, Yvette CARPENTIER, Fabienne LEMAIRE.

Conseillers : Mickaël BOURGOIS, Olivier GOUBEL, Abel HACHE, Myriam DE PRÉMONT, Guillaume TASSART, Daniel THÉRY, Julien THUILLIER.



Bournonville

Maire : Vincent LACHERÉ

35 ans
Agriculteur.

Adjoints : Christophe QUANDALLE, Franck LEROY, Jean-Marc SÉNÉCAT.

Conseillers : Nicolas BARON, Mathieu BERTIN, François CAVALIER, Véronique CHIVET, Peggy DELATTRE, Joël MABILLE, Valérien MAQUINGHEN.



Brunembert

Maire : Philippe DELBARRE

64 ans
Inspecteur des finances publiques
retraité.

Adjoints : Daniel BODART, Benoît LONGUET.

Conseillers : Omar BENKADA, Michaël COZE, Ludovic DE SAINTE MARESVILLE, Xavier HEUMEZ, Sébastien HIBON, Jean-François LACHERÉ, Justine LEMAIRE, Sabine RAULT.



Carly

Maire : Aimé HERDUIN

65 ans
Retraité de l'enseignement public.

Adjoints : Michel PÉCHINOT, Patrick FOLY, François BAILLIEU.

Conseillers : Christian AGEZ, Antoine ANDRIEU, Sébastien BAJEUX, Christiane FLAHAUT, Daniel FOURNIER, Laurence HARLÉ, Jean-Pierre LEFORT, Grégory LIMOUSIN, Emilie QUEHEN, Michaël SEITELBACH, Lucien VASSEUR.



Colembert

Maire : Etienne MAES

62 ans
Retraité de la fonction publique d'Etat.

Adjoints : Jean-Christophe SERGENT, Thierry CAZIN, Sophie DENIS, Olivier de LAURISTON.

Conseillers : Patrice BUTEZ, Jean-Patrick COQUERELLE, Michel CREPIN, Emilie DEHEUL LEYS, Jacqueline LEMAIRE, Marie PARISSEAUX, Andriananparanasolo RAKOTOMAVO, Pascal RETAUX, Jocelyne SAINT MAXENT, Géraldine VERLIE.



Courset

Maire : Marc DENAVAUT

63 ans
Employé retraité.

Adjoints : Véronique DUCROCQ, Laurent MORVILLIERS, Philippe CANNESSON.

Conseillers : Cédric CHAUSSOY, Aurélien DELLERIE, Emmanuel DOUCHAIN, Gaétan DUMONT, Michel DUBRULLE, Michel HANQUEZ, Stéphanie LELEU, Myriam MAILLY, Roselyne NOËL, Pascal POCHET, Kévin RETAUX.



Cremarest

Maire : Claude PRUDHOMME
71 ans
Retraité d'EDF-GDF.

Adjoints : Francis LACHERÉ, Bernard BONNEL, Mélanie LEMAIRE.
Conseillers : Magalie CHAVAIN, Fabien DELATTRE, Damien DUCROCQ, Fabrice FAUQUEMBERGUE, Coralie FÉRON, Aurélie LEFEBVRE, Bruno OBERT, Freddy OZEEL, Jennifer HERBEZ, Davy RENAULT, Stéphane SERGENT.



Desvres

Maire : Marc DÉMOLLIENS
51 ans
Professeur d'histoire géographique.

Adjoints : Ludovic DUTRIAUX, Marylise THILLIEZ, Bruno LEDUC, Nathalie TELLIER, Raymond LEJOSNE, Stéphanie GRABARZ, Rémy SOKI, Anne-Marie BAUDE.
Conseillers : Véronique BALLY, Nicole DARQUES, Anne DACHICOURT, Delphine DELLIAUX, Eric EECKOUT, Bertrand GUILBERT, Nadine LECONTE, Simon LEMAIRE, Jean-Luc MARCOTTE, Thierry MARMIN, Ludivine MOREAU, Philippe PRUD'HOMME, Martine GOURNAY PRUD'HOMME, Nicole PRUVOT, Monique ROCHE, Thierry RUFFIN, Michel SERGENT, Chantal TERNISIEN.



Doudeauville

Maire : Christophe COUSIN
48 ans
Responsable Méthodes SAP Production et Maintenance.

Adjoints : René JOLY, Anne-Sophie ROHART, David OBERT.
Conseillers : Arnaud ANSEL, Olivier CIVIERE, Stéphane COANON, Eric DELPLANQUE, Olivier FREEL, Rémi LACHERÉ, Elodie LELEU, Thérèse MERLIER, Laure PENIGUEL, Jean-René PREVOST, Guy ROUTIER.



Halinghen

Maire : Guy LAMBERT
69 ans
Retraité agricole.

Adjoints : Elisabeth HENNUYER, Paul NOËL, Séverine LHOMME.
Conseillers : Eric BODELLE, David BOURBON, Loïc DELAUNAY, Benoît DUPEND, Cédric GOBERT, Jean-Paul HENNUYER, Sandrine ROYER.



Henneveux

Maire : Jean-Claude RÉTAUX
67 ans
Artisan.

Adjoints : Christian PRUVOST, Jonathan DEBOVE.
Conseillers : Benoît BAYARD, Sandrine BOURGOIS, Marc-Antoine DU GARREAU, Claude LELEU, Alexandre MANTEL, Thierry MIELLOT, Alain PAVAGEAU, Erick VERHAEGHE.



Lacres

Maire : Jean-Pierre FRANÇOIS
66 ans
Logisticien retraité.

Adjoints : Jean-François SAGOT, Thérèse CONDETTE, Alain BERNARDY.
Conseillers : Laura DELHAYE, Jérôme DUCROCQ, Cédric MARTEL, Michaël NACRY, Gilles ROUILLE, Marie-Françoise SENECAUT, Brigitte TERNISIEN.



Le West

Maire : Philippe DÉMOLLIENS
47 ans
Commercial.

Adjoints : Sylvain RÉTAUX, Alain DESRIVIÈRES.
Conseillers : Mathilde BAYARD, Adrien GRARE, Yves LAFONTAN, Pierre-Antoine LEFEVRE, Marie-Paule PONCIN, Nicolas TILLIER, Daniel TRISTRAM, Julien VANHOVE.



Longfossé

Maire : Anita THOMAS
52 ans
Professeure d'économie gestion.

Adjoints : Emile SAILLY, Caroline MENEUGE, Christophe NAVET, Charlotte LOEUILLIEUX.
Conseillers : Anita BOUDIN, Gabriel CLABAUT, Fabrice DECROIX, Jérémy DHIEUX, Sabrina FERTIN, Lucien LABASQUE, Laurence MAHIEUX, Olivier RENARD, Véronique SAGOT, Michaël SENECAUT.



Longueville

Maire : André BAHEUX
74 ans
Retraité du bâtiment.

Adjoints : Jackie BAHEUX, Sonia CAZIN.
Conseillers : Marie-Christine AMBEZA, Rodrigue DESEINT, Daniel GAMBART, Philippe GUILBERT, Christophe LAHOUCHE, Gilles LELEU, Marcel LELEU, Steve ROUTIER.



Lottinghen
Maire : André LELEU
71 ans
Retraité Novandie

Adjoints : Matthieu DELATTRE, Sylvain LEMAIRE, Isabelle HÉDOUX.
Conseillers : Pierre-Marie BAILLEUX, Isabelle CHAUSSOY, Joël CREPIN, Stéphane GAMBART, Johan LEGRAIN, Delphine RETAUX LEROY, Joël LOEUILLIEUX, Jacky MAILLY, Corinne REGNIER, Marie-José ROLANDO, Agnès SAINT-GEORGES.



Menneville
Maire : Michel FOURNIER
72 ans
agriculteur retraité

Adjoints : Bernard TASSART, Philippe HODIQUE, Catherine CACHEUX.
Conseillers : Delphine BAILLET, Jérémy CARON, Monique DELVOYE, Colette DUCHATEL, Gilles FASQUELLE, Marie-Paule FEUTRY, Laura FLAGOLLET, Eric LEBAS, Antoine PRUVOST, Patrick RANDOUX, Corinne VIDOR.



Nabringhen
Maire : Hervé BROUARD
69 ans
Agriculteur

Adjoints : Jean-Pierre DUMONT, Vincent HAMY.
Conseillers : Françoise BAYARD, Olivier CATOEN, Sandrine GUILBERT, Dominique LELEU, Jean-François LEMAIRE, Erick NAVET, Julien REBERGUE, Claire VIROLLE-CAFFIN.



Quesques
Maire : Paul SAINT MAXENT
71 ans
Chef d'entreprise retraité

Adjoints : Michel HANQUEZ, Samuel GEST, Alain DESOMBRE, Claudine FASQUELLE.
Conseillers : Bernard ALLAN, Frédéric BAUDEN, Sébastien BERLY, Cassandra CASIEZ, Dorothée DELATTRE, Emilie DEPRATER, Monique DESOMBRE, Virginie DUBOIS, Marc GUILBERT, Xavier PRUVOST.



Questrecques
Maire : Dominique PÂQUES
62 ans
Agriculteur retraité.

Adjoints : Bruno DUMONT, Benoit EVRARD.
Conseillers : Willy ALLAN, Frédéric BOUTILLIER, Carine DELATTRE, Véronique DUFRENNE, Christophe LEDUC, Matthieu MIELLOT, Christian PÂQUES, Christine SULLIGER.



Saint-Martin-Choquel
Maire : Christian VASSEUR
56 ans
Magasinier cariste.

Adjoints : Bruno CHIVET, Cécile WATEL, Emmanuel BRASSEUR.
Conseillers : Véronique BOURGUIGNON, Caroline DEBOVE, Geoffrey FEUTRY, Béatrice FOULON, Patrick QUIERTANT, Alain VIGNERON, Françoise WATTEZ.



Samer
Maire : Claude BAILLY
77 ans
Ancien directeur technique du Domaine d'Hardelot.

Adjoints : Christophe DOUCHAIN, Cristina BASTIDE, Pascal BALLY, Annick POCHET, Alain MAQUINGHEN, Laurence LEFEBVRE, Jean-Michel MARTEL.
Conseillers : Maryse BEAUSSE, Guy BUIRETTE, Yannick CARLU, Angélique CAULIER, Rebecca CHATILLON, Stéphanie COLOMBO, Sébastien DARCHVILLE, Valérie DELATTRE, Magali HUDNER, David JOUGLEUX, Yannick LABONTÉ, Laurence LEFEBVRE, Alain LOUVET, Jean-Michel MARTEL, Carole MEKLEMBERG, Christophe MILLE, Cyrille NAUDET, Geneviève ROGEZ, Brigitte ROUX, Eric SAILLY, Luc VAN ROEKEGHEM, Julie WALLE.



Selles
Maire : Fabienne FOURRIER
46 ans
Agricultrice biologique.

Adjoints : Philippe CLABAUT, Jean-Claude LEROY, Christian PIERRU.
Conseillers : Bruno CHOCHOY, Nicolas CYS, Sandrine DAMIENS, Stéphane DELANNOY, Capucine SORET, Maggy THOMAS, Nicole VIDOR.



Senlecques
Maire : Christophe FOURCROY
48 ans
Comptable.

Adjoints : Mickaël CAUX, Sébastien WALLET, Bruno VASSEUR.
Conseillers : Mélanie DORE, Nicolas HURTREL, Christian LACHERÉ, Anthony LAMIRAULT, Frédéric LENGLEN, Chantale TASSART.



Tingry

Maire : Didier PÂQUES
50 ans
Chauffeur poids lourd.

Adjoints : Francis DEBOVE, Delphine WALLON.

Conseillers : Martin DELVOY, Rémy DELVOY, Frédéric DUHAMEL, Adrien FORESTIER, Daniel FORESTIER, Joël LEGRAND, Olivier PRUVOST, Isabelle ROUTIER.



Verlincthun

Maire : Francis GRANDERIE
68 ans
Cadre retraité.

Adjoints : Jacques DEVIN, Philippe MAILLARD.

Conseillers : Paule-Agnès ANARD, Christèle BAILLIARD, Virginie DUVAUCHEL, Véronique FAVRET, François HEDIN, Marcel HOLUIGUE, Véronique MOENAERT, Yannick NOËL.



Vieil-Moutier

Maire : Joël COQUET
69 ans
Retraité du ministère de la justice.

Adjoints : Eveline COMPIÈGNE, Aurélien LEFRANC, Betty ANSEL DELATTRE.

Conseillers : Valentin BERNARD, Antoine FONTAINE, Elodie HEQUET, Eric LEDUC, Guillaume MICHEL, Franck QUIERTANT.



Wierre-au-Bois

Maire : Bertrand FLAHAUT
73 ans
Artisan.

Adjoints : Daniel LOUCHET, Marc COUSIN.

Conseillers : Christophe ALLION, Vincent ANQUEZ, Armelle DELATTRE, Patrice FAYEULLE, Emmanuel GARDIN, José GRIOCHE, Frédéric PRUVOST, Christophe RUFIN.



Wirwignes

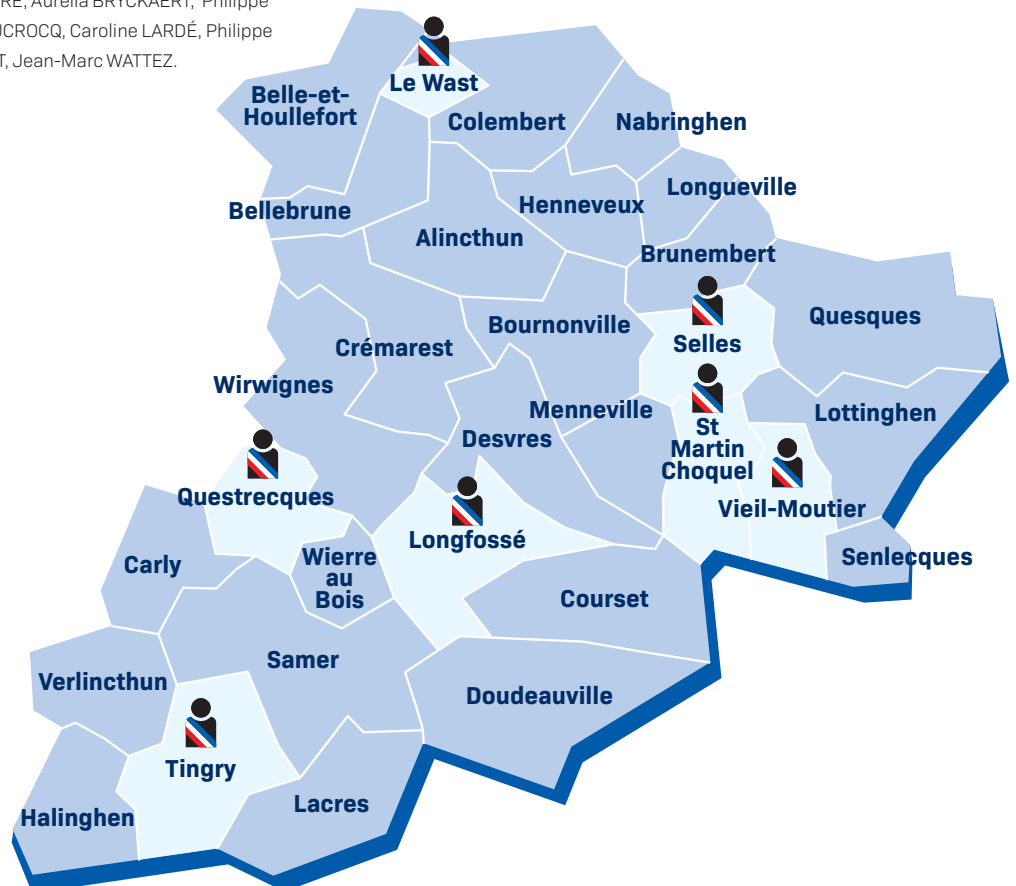
Maire : André GOUDALLE
64 ans
Retraité de l'enseignement.

Adjoints : Eric HARLÉ, Gérard PÂQUES, Marine HUMIÈRE.

Conseillers : Benoît BODIN, Sylvie BEAUSSIRE, Aurélia BRYCKAERT, Philippe COMPIÈGNE, Laura CRÉPIN, Emmanuel DUCROCQ, Caroline LARDÉ, Philippe LELEU, Martine SÉNÉCAT, Julien SÉNÉPART, Jean-Marc WATTEZ.



Nouveaux maires





Communauté de Communes de Desvres-Samer



Génération Réseau Parentalité Famille

Programme octobre 2020

Lundi 19 octobre

Gym Tendresse

9h30 à 10h15 et de 10h30 à 11h15, Maison Intercommunale de l'Enfance et de la Famille rue Claude, Desvres (pour les enfants âgés de 9 mois à 3 ans)

Atelier cuisine

14h à 16h, Maison Intercommunale de l'Enfance et de la Famille rue Claude, Desvres

Mardi 20 octobre

Eveil musical

10h à 11h, salle des fêtes de Longfossé (pour petits de 6 mois à 5 ans)

Atelier manuel

14h à 16h, Maison Intercommunale de l'Enfance et de la Famille rue Claude, Desvres (à partir de 4 ans)

Soirée Jeux de société en famille

18h à 20h, Médiathèque municipale, rue des Potiers, Desvres

Mercredi 21 octobre

Après-midi Escape Game avec Sportanim

14h à 16h30, salle des fêtes de Quesques

Jeudi 22 octobre

Sortie Champignons avec Eden62

9h, rendez-vous entrée de forêt, route de Bournonville

Atelier de fabrication de produits éco-citoyen

14h30 à 16h, Maison Intercommunale Pour Tous, 38 rue des Potiers, Desvres

Massage bébé

9h30, Salle du Breuil, Samer

Vendredi 23 octobre

Eveil musical

10h à 11h, Salle du Breuil, Samer (pour petits de 6 mois à 5 ans)

Découverte des sons et instruments

11h à 12h, Salle du Breuil, Samer (pour les enfants de plus de 6 ans)

Nombre de participants limités. Inscriptions obligatoires au
03 21 99 26 00 (toutes les animations sont gratuites)

" Une opération rendue possible grâce au soutien du Département du Pas-de-Calais "





Communauté de Communes de Desvres-Samer



Conférence Parentalité

"Les enfants d'aujourd'hui ne sont plus ceux d'hier"

Vendredi **16 octobre 2020**

19h - Salle des Potiers à Desvres

Conférence animée par *Elise Dossot, psychologue clinicienne, formée en parentalité positive.*
"Qu'est ce qui a changé? Comment les modèles éducatifs ont-ils évolué aux fur et à mesure des générations? Comment être parents aujourd'hui?..."

Nombre de participants limités pour permettre le respect des mesures sanitaires
 inscriptions obligatoires au **03 21 99 26 00** (gratuit)

* Une opération rendue possible grâce au soutien du Département du Pas-de-Calais



Communauté de Communes de Desvres-Samer



ATELIER Sophrologie

avec *Eloïse Menebo*

Quand? Le lundi, toutes les 3 semaines de 14h30 à 15h30 à partir du 12 octobre 2020.

Où? Maison Intercommunale Pour Tous, 38, rue des Potiers à Desvres

Pour qui? Pour les personnes de 60 ans et plus

Combien? 35€ par personne pour l'ensemble des 8 séances

"Apprendre à se détendre et vivre plus sereinement le quotidien avec des exercices de respiration associés à des mouvements doux debout ou sur chaise puis une visualisation mentale guidée. "L'émergence de ces ressentis positifs vous permettra de vous sentir détendu mais aussi de faire émerger des capacités que vous possédez déjà"

Renseignements et inscriptions auprès de la MIPT à partir du 24 août 2020
 38, rue des Potiers à Desvres 03 21 99 26 00
 ou au 14, rue du Breuil à Samer 03 91 21 37 79



Échanger à distance

avec votre conseiller Pôle Emploi ? C'est possible !

Nous mettons à votre disposition dans nos locaux de la Maison Intercommunale Pour Tous à Desvres (38 rue des Potiers) un bureau équipé afin de réaliser vos entretiens en Visio.

En cas de difficultés (problème de connexion, utilisation...), nous pouvons vous accompagner si besoin le jour du rendez-vous.

Vous êtes intéressé(e) ? Contactez votre conseiller par mail et sollicitez un rendez-vous à distance !



Communauté de Communes de Desvres-Samer



Besoin d'aide pour votre recherche d'emploi ?

Le PLIE (Plan Local pour l'Insertion et l'Emploi)
 vous propose un accompagnement personnalisé *

Renseignements

> Maison Intercommunale Pour Tous
 38 rue des Potiers, 62240 Desvres. Tél: 03 21 99 26 00

> Maison Intercommunale des Services et de la Solidarité
 14 rue de Breuil, 62830 Samer. Tél: 03 91 21 37 79

* Dispositif destiné aux demandeurs d'emploi de longue durée ou bénéficiaires des minima sociaux.



Vos réactions sur la page Facebook de la CCDS

La Communauté de Communes a lancé sa page facebook lors du précédent mandat. Aujourd'hui, elle comptabilise plus de 4600 abonnés.

Projets, actualités, infos pratiques, festivités, travaux, reportage photos et vidéos... Les publications y sont régulières et très partagées. Pour exemple, l'annonce de l'ouverture de la Maison du Cheval Boulonnais a été partagée plus de 720 fois. De nombreux commentaires ont salué ce nouvel équipement.



Vos réactions

Au sujet de la Maison du cheval Boulonnais (juillet 2020)



Jean-françois Calon

« Visite de la maison du cheval boulonnais à Samer avec mon épouse, ma fille et mes petits-enfants. Magnifiques bâtiments et très belles explications chez le bourrelier. De plus possibilité d'assister à un exercice de dressage de Giroflée dans l'espace réservé. Enormément de monde pour la visite ».

Denis Levisse

«Superbe complexe en l'honneur du cheval, très réussi, j'aime».

Frédéric Cuvillier

« Cet équipement de valorisation de la race boulonnaise, de pédagogie, de rayonnement touristique et social en particulier en direction des jeunes est une incontestable réussite et un atout supplémentaire pour le territoire du pays boulonnais. Félicitations. aux élus et à l'équipe de la Maison du cheval boulonnais ; ils sont enthousiastes et volontaires. Pleine réussite ! ».

Nadine Demarey Conteuse

« Nous y sommes allés hier. Un beau lieu avec une éthique admirable. Nous avons passé un excellent moment avec nos petits enfants de 8 et 10 ans ».

Martine Cras

« Bonne initiative pour la sauvegarde des chevaux du boulonnais superbe cette maison ».

Gerard Dst

« Lieu magnifique ».

Retrouvez nous sur Facebook en tapant «Communauté de Communes de Desvres-Samer» et en aimant la page.



La passion du Massey-Ferguson

Portrait de Serge Louchez

A Vieil Moutier, au hameau de La Calique, Serge Louchez voue un culte aux tracteurs américains de la marque Massey-Ferguson. Cet été, ce passionné a rendu hommage à son inventeur en mettant au point un train pour le moins original.

Certains collectionnent des timbres, d'autres des cartes postales ou des plaques émaillées... Serge Louchez, lui, son dada, ce sont les tracteurs. « C'est certain, c'est beaucoup plus encombrant. Il faut de la place », sourit cet ancien mécanicien agricole. Des tracteurs, Serge en possède une dizaine. Tous frappés de l'écusson Massey-Ferguson. Le passionné ne se limite pas à accumuler les engins agricoles. Sa collection regorge de produits à l'effigie de la marque : livres, casquette, polo, chemise et même cravate. Discuter avec Serge, c'est l'assurance de plonger durant des dizaines de minutes dans l'univers du constructeur de matériels agricoles.

Un train de tracteurs

« L'inventeur de la marque est Harry Ferguson, né en 1884 en Irlande dans une famille de cultivateurs. Il a une histoire exceptionnelle. Il a quitté l'école à 14 ans. Cela ne l'a pas empêché de réussir et de jouer un rôle important dans le développement de l'agriculture mondiale ». A l'occasion du 60ème anniversaire de la disparition de l'ingénieur irlandais, Serge a créé un train de tracteurs. « C'est ma façon de lui rendre hommage ».

Le retraité de 72 ans a mis au point son premier train en 2014. « Il n'y avait à l'époque que cinq tracteurs. L'idée ne vient pas de moi mais de Pierre Porro, un adhérent du club Ferguson France décédé d'un accident agricole. C'est lui qui a eu l'idée de ce

train. J'ai contacté sa famille pour avoir les plans et j'ai repris le principe. Après des années de mise au point et de recherche de pièces et de crochets, le prototype a roulé ». Aujourd'hui, le train est composé de dix tracteurs datant des années 1956 à 1969. Le convoi fait 35 mètres et pèse plus de 16 tonnes. « Un tracteur, un 155, tire l'ensemble à la façon d'une locomotive et de ses wagons ». Petits et grands se pressent alors dans une pâture de Serge pour voir rouler l'ensemble. « On ne voit ça nul par ailleurs. Ça paraît si simple à créer mais ça doit demander des heures de boulot », partage cet habitant, pour le moins séduit par le concept.

Dans sa création, Serge a aussi fait un clin d'œil à une aventurière, la neerlandaise Manon Ossevoort. « En 2014, cette jeune femme a participé à l'opération Antartica 2. Au volant d'un MF 5610, elle s'est élancée pour un périple de plus de 4500 km en direction du Pôle Sud. L'expédition qui a duré 27 jours, 19 heures et 25 minutes a été officiellement reconnue par le Guinness World Records en 2015. Pour saluer cet exploit, Serge a reconstitué sur une remorque quelques éléments qui ont participé à l'expédition. « J'ai eu la chance de m'installer au volant de ce mythique tracteur il y a quelques mois. C'était un rêve. Il faut toujours réaliser ses rêves même à 72 ans ».



Retrouvez la vidéo sur Youtube

Il faut toujours réaliser ses rêves même à 72 ans

Retrouvez la vidéo du « train tracteurs » sur

<https://www.youtube.com/watch?v=UwOqJxRxL5U&feature=youtu.be>



Communauté de Communes
de *Desvres* - *Samer*

41, rue des Potiers - Desvres

03 21 92 07 20

Ouvert de 8 h 30 à 12 h et de 14 h à 17 h

Les services

Maison Intercommunale Pour Tous

(Cyber Point, Point Info Jeunesse, Espace Emploi...)

2 adresses :

38, rue des Potiers - Desvres · 03 21 99 26 00

14, rue du Breuil - Samer · 03 91 21 37 79

Maison Intercommunale de l'Enfance et de la Famille

(Multi-accueil, RAM, Maison Soleil...)

Rue Claude - Desvres

03 21 99 60 00

Portage de repas à domicile

03 91 18 03 73 · 06 89 54 08 95

Piscine intercommunale

Rue des Anciens - Desvres

03 21 91 63 08

Centre de tri

Zone du Mont Pelé - Desvres

03 21 10 63 06

Office de tourisme

Desvres : 1, rue du Louvre

03 21 92 09 09 - ot@cc-desvressamer.fr

Antenne de Samer : Mairie, place Foch

03 21 87 10 42 · www.tourisme-desvressamer.fr

Multi-accueil la Maison de Jackie

Allée Jean Bardol - Samer

03 21 91 44 44

Relais Petite Enfance «Les art'istes»

03 21 99 60 04 · 06 32 98 33 92

Multi-accueil le Coin des Faons

30, rue Jean Moulin - Samer

03 21 32 79 38

Multi-accueil les Petits Pas

Zone d'Activités Les Pichottes - Alincthun

03 21 99 55 92

Déchetterie

11, rue du Rossignol - Longfossé

03 21 33 39 86

Maison du Cheval Boulonnais

1212 avenue Henri Mory - Samer

maisonducheval@cc-desvressamer.fr



Communauté de Communes de Desvres-Samer
Office de Tourisme de Desvres-Samer

www.cc-desvressamer.fr

Terre de Coeur n°28 - Septembre à décembre 2020

Le magazine d'information de la Communauté de Communes de Desvres-Samer (CCDS)

41, rue des Potiers 62240 Desvres

Directeur de la publication : Claude Prudhomme

Mise en page et rédaction : Jean-François Lacheré et Alexandre Albertini

Impression : Desvres Impression - 33 bis, rue des Ecoles 62240 Desvres

Tirage : 10 000 exemplaires - Dépôt légal : Septembre 2011 - Numéro gratuit - N° ISSN en cours