

Alincthun, Bellebrune, Belle e Houllefort, Bournonville, Brunembert, Carly, Colombert, Courset, Crémarest, Desvres, Doudeauville, Halinghen, Henneveux, Lacres, Le West, Longfossé, Longueville, Lottinghen, Menneville, Nabringhen, Quesques, Questrecques, Saint Martin Choquel, Samer, Selles, Senlecques, Tingry, Verlincthun, Vieil Moutier, Wirwignes, Wierre au Bois



TERRA
de
COEUR



le magazine d'information de la
Communauté de Communes de Desvres-Samer

DOSSIER pages 8 à 15

La CCDS fête ses 10 ans Joyeux anniversaire !

AGENDA
DE L'ÉTÉ

Retrouvez
toutes les
animations
proposées
par l'Office
de Tourisme
pages 28-29

PORTRAIT

Les vaches
"Rouge Flamande"
de la famille
Bodin à Samer
page 31

URBANISME

Dès lundi 3
juin, donnez
votre avis sur
le Plan Local
d'Urbanisme
Intercommunal
page 19



Communauté de Communes de Desvres-Samer

Randonnée Nocturne

Vendredi 5 juillet 2019 à Courset



5
KM

CHAUSSURES DE RANDONNÉE OBLIGATOIRES !

3 spectacles avec : La troupe de chevaliers Druzina-Hanza, les Bocaïences, et les Gospel-Glory

Randonnée pédestre avec 3 spectacles et repas champêtre dansant.

Départ toutes les 20 minutes à partir de 17h - Salle des Fêtes de Courset.

Randonnée seule : 5€ - rando + repas : adulte 14€, enfant 10€

Inscriptions Obligatoires à l'Office de Tourisme de Desvres-Samer - 03 21 92 09 09

ÉDITO

10 ans !

Notre territoire, fruit de la fusion entre la Communauté de Communes du Pays de la Faïence de Desvres et de la Communauté de Communes de Samer et environs, fête ses 10 ans. L'occasion de se souvenir de toutes les réalisations et d'évoquer les projets d'avenir dans un dossier spécial sur cet anniversaire.

Le Plan Local d'Urbanisme intercommunal (PLUi) est l'un des grands dossiers sur lequel oeuvre la CCDS depuis longtemps. Indispensable au développement durable du territoire, il entre aujourd'hui dans sa phase administrative finale. Une enquête publique sera lancée dès le 3 juin afin de vous permettre de donner votre avis sur le dossier PLUi. Vos remarques seront collectées par un commissaire enquêteur. Elles participeront à la réalisation du document définitif qui deviendra la référence pour toute l'urbanisation à venir sur le territoire de la CCDS.

Profitez de l'été qui s'annonce pour vivre des découvertes 100 % locales grâce au programme estival de l'Office de Tourisme intercommunal. Que vous soyez passionnés de randonnées pédestres, gourmands ou amateurs de bons moments en famille ou avec les enfants et petits-enfants, il y aura toujours une animation pour vous ravir !
Je vous souhaite un bel été.

Claude Prudhomme
Président de la CCDS



Retrouvez le prochain numéro
de *Terre de Cœur* en novembre

Sommaire

Retour sur PAGE 4
Les événements de la CCDS depuis janvier

Dossier PAGE 8
La CCDS fête ses 10 ans. Joyeux anniversaire !

Développement durable PAGE 16
- Vous avez des idées pour le Plan Climat du Boulonnais ?
- Ecolo crèche®. Pour un engagement éco responsable
- Les actualités du Parc naturel régional

Vie de la CCDS PAGE 18
Compte-rendu des derniers conseils communautaires

Urbanisme PAGE 19
Le Plan Local d'Urbanisme intercommunal. Donnez votre avis

Actualités PAGE 20
- Ateliers Mémoire et Gym douce. Inscrivez-vous !
- Microcrédit : connaissez-vous ce nouveau service ?
- Consultations médicales du CPEF sur Desvres et Samer
- Nombreuses permanences sur Desvres et Samer
- Une vocation. Assistant maternel
- Cheval Boulonnais : collecte de souvenirs
- Nouvel arrivant au Village des Métiers d'Art de Desvres
- Perdue dans vos démarches ? Nous vous accompagnons
- La fibre arrive ! Testez votre éligibilité !
- Accueil collectif sur Desvres : quelques places disponibles
- Médiation familiale : permanences sur Desvres et Samer

Agenda PAGE 25
- Événements à venir
- Infos à noter, espaces Emploi, ateliers Informatique
- Les animations d'été de l'Office de Tourisme intercommunal
- Toutes les permanences près de chez vous

Portrait PAGE 31
Les vaches Rouge Flamande de la famille Bodin
tiennent le haut de l'affiche



Fêtons l'hiver avec le Relais Petite Enfance

Le Relais Petite Enfance "Les Art'istes" a orchestré une grande fête sur le thème de l'hiver. Enfants, parents et assistantes maternelles ont participé à divers ateliers : confection d'une fresque géante, pâtisserie, création de déco de table, coloriage, temps musical...

À noter : le Relais Assistantes Maternelles "Les Art'istes" a changé d'appellation et se nomme désormais Relais Petite Enfance "Les Art'istes".



JEUNESSE



On bouge ! Ateliers Vacances, Vacansport

En février et en avril, la CCDS a reconduit ses Ateliers Vacances pour le plaisir de nombreux enfants. L'idée est de leur proposer des activités et des rythmes adaptés à leur âge.

En avril, les plus petits, les 3-6 ans, ont pu participer à une journée "Le safari des animaux" à Belle et Houllefort : confection de panier lion, activité ludique autour des empreintes, sons, et peaux des animaux et course à l'œuf sportive.

Les plus grands, les 6-12 ans, ont pu profiter de 3 journées : à Carly sur le thème "Cowboys et indiens", à Longfossé sur le thème du cirque et à Wirwignes, sur le thème de la découverte du monde sous marin avec activités manuelles et ludiques, défis sportifs.

Quant à la journée Vacansport, elle a rassemblé en février, 60 jeunes à Samer et 66 jeunes à Lottinghen en avril autour de jeux gonflables et diverses activités ludiques et sportives.



Ateliers Parentalité Partager des animations en famille

Depuis dix ans, des ateliers Parentalité sont mis en place sur le territoire. Ces rencontres permettent aux familles de partager un moment privilégié autour d'activités. Elles reçoivent le soutien financier du REAAP (Réseau d'Ecoute, d'Appui et d'Accompagnement de la Parentalité). Pendant les vacances de Février et de Pâques, la CCDS et ses partenaires ont proposé toute une série d'ateliers : cuisine, heure du conte, initiation au hockey, soirée Jeux de société en famille, journée sportive, activités manuelles, musique, après-midi intergénérationnelle (40 personnes accueillies, joli succès pour une première !), sorties avec Eden 62...

Retrouvez les prochains ateliers Parentalité page 27





Parcours du Coeur

116 participants au rendez-vous

Si le brouillard était au rendez-vous, cela n'a pas altéré la motivation et le dynamisme des 116 participants au Parcours du Coeur 2019, organisé par la CCDS, la commune de Menneville et l'association de randonnée Les Semelles de Mennevil".

Le Parcours du Cœur est une manifestation nationale visant à promouvoir la pratique et les bienfaits d'une activité physique. Deux parcours de 6 et 12 km étaient proposés. Comme lors des précédentes éditions, le club cibiste desvrais et la Protection Civile se sont chargés de la sécurité de la marche.



Métiers d'art :

des Journées Européennes réussies !

Le Village des Métiers d'Art (VMAD), né de la volonté de la CCDS, est aujourd'hui un lieu de vie et de savoir-faire qui fourmille de talents. Les Journées Européennes des Métiers d'Art sont l'occasion pour le public de pousser les portes de ce superbe équipement et de rencontrer les artisans-créateurs résidents et d'autres invités qui excellent dans des domaines variés.

Cette année, clin d'oeil particulier à Anicet Delattre, un des derniers céramistes du territoire. Le VMAD a organisé une exposition rétrospective de ses 46 années de carrière, l'occasion de découvrir ou redécouvrir des œuvres incroyables nées de la collaboration avec des artistes et des designers contemporains. Comme l'a souligné Claude Prudhomme, président de la CCDS, Anicet Delattre est "le gardien d'un savoir-faire innovant. J'espère que vous allez continuer de transmettre votre passion de la céramique, notamment aux jeunes générations. Pourquoi pas dans ce bel équipement qu'est le Village des Métiers d'Art".



On a tous une raison d'aimer la piscine !

Olympiades de Pâques et baptêmes de plongée

La rencontre sportive "Olympiades de Pâques" a réuni 90 jeunes qui ont relevé avec brio de nombreuses épreuves comme des relais libres, des parcours, des courses et divers jeux originaux.



Quant aux baptêmes de plongée, proposés en partenariat avec le club Desvres Plongée, ils ont permis à une dizaine de personnes de découvrir cet univers à part. Les prochains baptêmes auront lieu cet automne.





ACTION SOCIALE

Marché de Noël

Une sortie très appréciée



Après le salon de l'Agriculture à Paris, c'est le marché de Noël d'Amiens qui a fait l'objet d'une sortie organisée par Centre Intercommunal d'Action Sociale de Desvres-Samer (CIAS). Suite au trajet en bus avec un chauffeur très sympathique, les 52 participants ont eu quartier libre pour visiter le marché mais aussi découvrir la superbe et imposante cathédrale d'Amiens, plus vaste édifice gothique du Moyen-Âge et plus vaste cathédrale de France. Une journée qui a permis de passer un agréable moment en famille ou entre amis.

Si vous avez des idées, des envies de sorties, n'hésitez pas à en faire part à la Maison Intercommunale des Services et de la Solidarité, rue Claude à Desvres (03 21 99 26 00) ou au 14, rue du Breuil à Samer (03 91 21 37 79).

Atelier Nutrition

Avec l'âge, les besoins évoluent



Pour mieux répondre aux attentes et besoins des personnes de plus de 55 ans, le Centre Intercommunal d'Action Sociale de Desvres-Samer (CIAS) a mis récemment en place un nouveau service : le Relais Informations et Animations Séniors (RIAS). "Sur le territoire, l'âge des habitants augmente. Jeunes séniors en recherche d'activités ou personnes plus âgées avec des besoins spécifiques, il est important de pouvoir proposer des services qui leur correspondent", souligne Claude Pruhomme, président de la CCDS. Les activités collectives connaissent un beau succès, comme dernièrement l'atelier Nutrition alliant conseils et exercices pratiques. "Les besoins alimentaires évoluent tout au long de la vie. Il faut être acteur de son hygiène alimentaire et devenir un consommateur averti. Au cours de ces ateliers, je leur apprend à bien choisir leurs aliments pour préserver leur équilibre alimentaire", explique Elsa Delroisse de l'organisme Défi Autonomie Séniors qui animait cet atelier.

Des permanences du CIAS sont assurées à la Maison Intercommunale des Services rue Claude à Desvres le vendredi de 9 h à 12 h et au 14 rue du Breuil à Samer le lundi de 9 h à 12 h.

Récréation des Aidants



Prendre du temps pour soi sans délaisser son aidé



Pour soutenir les aidants, le Centre Intercommunal d'Action Sociale de Desvres-Samer (CIAS) a mis en place en 2018 un nouveau service, la Récréation des Aidants : des animations pour souffler, sortir du quotidien, tout en étant rassuré puisque la personne aidée peut pendant ce temps être accompagnée par des professionnels si l'aidant le souhaite.

Un aidant familial s'occupe à titre non professionnel d'une personne (parent, proche, voisin) âgée, malade ou handicapée. Pour cette aidante habitante du territoire, la Récréation des Aidants est un bon moyen de recharger les batteries. "Aider un proche au quotidien peut être pesant. Ce n'est pas facile tous les jours mais c'est la vie. Il faut parfois savoir prendre du temps pour soi, se changer les idées... Discuter du quotidien, ça fait du bien", explique t-elle.

Loisirs créatifs, musée de la Dentelle à Calais, Village des Métiers d'Art de Desvres, Nausicaà, marais... les sorties sont variées et organisées afin de tout le monde puisse en profiter.



Si vous aussi vous aidez un proche, venez vous joindre à nous le temps d'une animation. C'est totalement gratuit ! Il suffit de vous inscrire auprès de la Maison des Services et de la Solidarité, rue Claude à Desvres (03 21 99 26 00)





SERVICES

Forum Emploi

La 7^{ème} édition réunit 65 partenaires



Le Centre Intercommunal d'Action Sociale (CIAS) de la CCDS, en partenariat avec Pôle Emploi, a organisé la septième édition de son forum Emploi et Formation à Samer en avril.

L'objectif de cet événement est de permettre aux habitants du territoire de rencontrer directement des recruteurs ou les organismes qui sauront répondre à leurs questions. Soixante cinq partenaires avaient répondu présents : entreprises et agences d'intérim, organismes de formation et organismes publics. Différents secteurs d'activités étaient représentés comme les secteurs du bâtiment, vente, garde d'enfants, entretien des locaux, services à la personne, espaces verts, restauration, centres d'appel, agences d'intérim, animation, industrie, police, gendarmerie, armée... Des ateliers de simulation d'entretien en visio-conférence (une technique de plus en plus utilisée) étaient proposés par Pôle Emploi. Les visiteurs ont également pu profiter de nombreux conseils sur les aides existantes (aides au transport, à la garde d'enfants...). "Cette année, il y a davantage d'habitants du territoire. L'objectif est atteint puisque c'est pour eux, en priorité, que nous avons créé ce Forum", souligne Aurélie Delamaëre, responsable de la Maison Intercommunale des Services et de la Solidarité.

Premiers secours

Des sessions sur Samer et Desvres



Le Centre Intercommunal d'Action Sociale (CIAS) de Desvres-Samer a organisé de nouvelles sessions de formation "Prévention et Secours Civiques de niveau 1" (PSC1) afin que les habitants puissent connaître les bases du secourisme (que faire en cas de malaise, comment aider un blessé avant sa prise en charge par les services de secours, etc.). Les cours à la fois théoriques et pratiques ont été dispensés par Opale Secourisme. Le CIAS a pris en charge 50 % du tarif de la formation, soit 25 €, pour les lycéens, étudiants et demandeurs d'emploi du territoire.



TOURISME

Desvres-Samer LA CAMPAGNE EN CÔTE D'OPALE

Pas-de-Calais > Hauts-de-France

Sur les salons

Succès toujours au rendez-vous !

C'est avec un nouveau stand, tout beau, tout neuf que l'Office de Tourisme intercommunal de Desvres-Samer est parti faire la promotion de notre jolie campagne cette année encore. Trois salons touristiques grand public étaient au programme de cette saison de promotion 2019 :

- **Le salon des Vacances de Bruxelles en février**

Après une année d'absence, l'Office de Tourisme avait choisi de repartir sur Bruxelles avec un stand commun de 15 m² en compagnie de 3 partenaires (les Offices de Tourisme de Dunkerque et des 2 Caps/Pays d'Opale, ainsi que la Coupole d'Helfaut). Belle réussite ! Chez nos amis bruxellois, le territoire a toujours sa place !

- **Le salon Vert, Bleu, Soleil à Liège, du 14 au 17 février**

L'incontournable de tous les salons ! Un stand de 24 m² partagé avec les Offices de Tourisme de la Terre des 2 Caps et le Pays d'Opale, la Coupole d'Helfaut et le territoire de Béthune-Bruay. Un partenariat qui perdure depuis plusieurs années et qui fonctionne ! Le public était plus que jamais intéressé et connaisseur de notre région. De nombreuses demandes sur les activités de pleine nature, les circuits vélo et bien sûr les bonnes adresses... Le public liégeois voyage beaucoup et connaît bien notre région, autant le littoral que l'arrière-pays. Salon à ne pas manquer de toute évidence ! Le retour sur Desvres s'est fait le coffre vide, toute la documentation a été distribuée !

- **Le Salon Tendance Nature à Reims, du 15 au 17 mars**

Après une longue hésitation sur sa participation à ce salon, l'Office de Tourisme a finalement opté pour un stand de 12 m² en partenariat avec l'Office de Tourisme des 2 Caps / Pays d'Opale. À leur grande surprise et certainement en raison du faible nombre de structures touristiques présentes à ce salon, l'Office de Tourisme a su tirer son épingle du jeu : il est reparti sans aucun guide à ranger ! Beaucoup de monde à ce salon et toujours autant de demandes sur les randonnées !

Office de Tourisme intercommunal de Desvres-Samer

1, rue du Louvre à Desvres (03 21 92 09 09)

Antenne de Samer en mairie, place Foch (03 21 87 10 42)

Sur le web : tourisme-desvressamer.fr/blog/



Sorties, randonnées, manifestations, événements locaux... Suivez les actualités de l'Office de Tourisme intercommunal sur la page Facebook "Office de Tourisme Intercommunal de Desvres-Samer"



La CCDS fête ses 10 ans
Joyeux anniversaire !





2009... 2019 !

Nous célébrons cette année le 10^{ème} anniversaire de notre territoire, la Communauté de Communes de Desvres-Samer (CCDS). Née en 2009, après 1 an et demi de travail, elle est le fruit de la fusion entre la Communauté de Communes du Pays de la faïence de Desvres (alors présidée par Claude Prudhomme, maire de Crémarest et actuel président de la CCDS) et de la Communauté de Communes de Samer et environs (présidée par Claude Bailly, maire de Samer et actuel vice-président en charge de l'économie à la CCDS).

Cette fusion a fait franchir le seuil des 20 000 habitants (nous en comptons aujourd'hui plus de 23 000). Cela ne s'est pas improvisé, il a fallu du temps, de la réflexion et un travail de fond entre élus afin de rassembler les forces de chacun de façon équitable. Parmi les compétences, l'office du tourisme, les ordures ménagères et la fiscalité ont été les principaux points de discussion. En 10 ans, notre territoire a su se développer de manière durable et solidaire. Passons ensemble en revue les grandes réalisations.



Communauté de Communes de Desvres-Samer

10 ans ! Joyeux anniversaire !

Petite Enfance

La compétence Petite Enfance a été prise lors de la fusion en 2009. **Le Coin des Faons** à Samer, structure de 15 places ouverte en novembre 2008, a plusieurs fois fait l'objet d'importants travaux de mise aux normes mais aussi d'équipement, ce qui lui a permis d'obtenir une capacité d'accueil de 30 places.



En 2012

Ouverture de la **Maison Intercommunale de l'Enfance et de la Famille** à Desvres et de la **Maison de Jackie** (ex garderie itinérante Frimousse) à Samer. La Maison Intercommunale de l'Enfance et de la Famille réunit différents services : Relais Petite Enfance, multi-accueil, permanences, consultations médicales, lieu d'accueil Maison Soleil. Avec ces 2 nouveaux équipements, la CCDS répond aux besoins en accueil collectif et anticipe également la hausse des naissances prévue à Samer notamment.

En 2016

Repas 100 % bio dans nos structures Petite Enfance ! Un choix décisif qui montre l'engagement de la CCDS pour la santé et le bien-être à travers des habitudes alimentaires saines et responsables.

En 2017

Avec 95 places et une soixantaine d'agents employés, une **charte d'accueil** dans les 4 structures Petite Enfance de la CCDS est élaborée afin d'améliorer les conditions d'accueil des enfants et des parents. Des vidéophones sont installés afin de toujours proposer plus de services et de sécurité.

En 2018

Mise en œuvre d'une **démarche éco responsable** et demande de labellisation **Ecolo crèche®**. Consciente que ses structures Petite Enfance sont de véritables lieux de vie pour les futurs citoyens de demain, la CCDS s'engage pour l'amélioration des conditions d'accueil, la réduction de l'impact environnemental et la réalisation d'économies. Portée par les équipes, cette démarche concerne les pratiques exercées dans les lieux d'accueil (comment lutter contre le gaspillage, mieux utiliser les produits de nettoyage afin de limiter leur impact...). Les structures de la CCDS sont les **premières** de la région à franchir ce cap !

En 2014

Inauguration du multi-accueil **Les Petits Pas** à Alincthun. La CCDS atteint ainsi les objectifs de mailler le territoire et de répondre aux besoins des parents vivant sur le secteur proche de la RN42.



Économie

Pour soutenir l'emploi et le développement économique local, la CCDS a rapidement développé une politique d'investissement ambitieuse afin de doter le territoire d'outils efficaces, comme les Zones d'Activités Légères.



En 2011

À Alincthun : inauguration du bâtiment-relais sur la ZAL des Pichottes, le premier du territoire, destiné aux entreprises à la recherche de locaux fonctionnels et prêts à l'emploi à louer.

Ce bâtiment avec bureaux et ateliers est aujourd'hui occupé par 4 entreprises.



En 2012

À Desvres : démarrage des travaux de la future ZAL de La Houlette. Le but est d'accueillir de nouvelles entreprises tout en optimisant les disponibilités foncières. Peuvion Travaux Publics s'y installe la première en 2016. La dernière, Domotic Opale, vient d'emménager.



En 2013

À Samer : suite à son nouvel investissement, toujours sur Samer, Bic Conté a libéré son site. La CCDS saisit cette opportunité pour en faire un outil au service des entreprises. Des travaux de réfection des réseaux d'assainissement et de voirie redonnent au site sa vocation économique.

À Longfossé : coup d'envoi des travaux du futur bâtiment-relais. La CCDS poursuit ses efforts pour répondre aux besoins d'entreprises à la recherche d'immobilier en location situé près d'un axe routier structurant. Ce bâtiment est le 1^{er} bâtiment passif de la Côte d'Opale, une référence en matière de performance énergétique !



En 2014

Mise en place de la signalétique intercommunale afin de renforcer l'identité du territoire et faciliter l'orientation. Sa vocation économique en fait également un support de communication au service des professionnels, leur permettant ainsi de se faire connaître.

À Samer : démarrage des travaux d'extension de la zone d'Etienfort. Particulièrement bien située, à la sortie de Samer direction Boulogne et face à la future Maison du Cheval Boulonnais, la zone d'Etienfort représente 90 emplois. Toutes les parcelles sont vendues, les bâtiments des nouvelles entreprises sont finis ou en cours de construction.

À Colembert : création de la 1^{ère} aire de covoiturage aux abords du rond-point de l'échangeur de la RN42. La CCDS devient la 1^{ère} collectivité du Boulonnais à s'engager concrètement pour le covoiturage, un service que les habitants se sont rapidement approprié vu le nombre constant de voitures stationnées !



Fabien Coisy Photographie

À Desvres : la ville de Desvres est sélectionnée pour l'expérimentation nationale en faveur de la revitalisation des centres bourgs. Dorénavant l'État apporte son soutien à de nouveaux projets mis en avant grâce à un travail étroit entre la ville de Desvres et la CCDS. Le grand objectif est que économie, commerces, habitat, espaces et services publics soient dynamisés pour offrir à tous une meilleure vie de qualité encore.

En 2017

À Longfossé : inauguration d'une seconde aire de covoiturage, 2 ans après celle de Colembert. Avec ses 42 places, elle offre une situation idéale à proximité immédiate d'un axe routier important conduisant sur Boulogne.



À Lottinghen : la révolution numérique est en route ! Les premiers travaux de montée en débit internet démarrent dans 5 communes, en attendant le déploiement de la fibre sur tout le territoire entre 2019 et 2021. La CCDS contribue financièrement à hauteur de 38 € par prise.



À Longfossé : rénovation des anciens locaux EDF, appartenant à la CCDS, qui constituent l'espace Belle-Croix. Ils permettent de créer 6 bureaux proposés à la location. L'installation de l'Office National de la Chasse permet de maintenir 7 emplois sur le territoire.



En 2018

À Samer : après Colembert et Longfossé, la CCDS termine de mailler le territoire avec une troisième aire de covoiturage, le long de la départementale 901, à la sortie de Samer en direction de Montreuil.



Le domaine de l'économie a été riche et varié en 10 ans. Et il n'est pas le seul à avoir su se développer pour faire gagner plus d'attractivité encore au territoire !

Développement durable

LES DÉCHETS

L'union des 2 collectivités lors de la fusion en 2009 a permis d'optimiser et de moderniser le service (remplacement des camions par exemple).

En 2012

Optimisation du centre de tri au bénéfice de l'emploi et de la réinsertion. La CCDS remporte le marché pour le tri et le conditionnement des emballages ménagers recyclables de la Communauté de Communes du Montreuillois. Ce nouveau contrat permettra l'embauche de 8 personnes en réinsertion. Il contribuera également à rentabiliser l'investissement du centre de tri.

En 2013

Achat de 2 camions (puis 1 chaque année) afin de limiter les frais de fonctionnement et de maintenance.

En 2016 / 2017

Marchés du tri des déchets de la Communauté de Communes d'Hucqueliers et de la Communauté de Communes de la Terre des 2 Caps permettant ainsi l'embauche de nouvelles personnes en réinsertion.

En 2018

Création d'une déchèterie dédiée aux professionnels locaux dans les anciens bâtiments de la SA Desvres, rachetés par la CCDS. Jusqu'alors leurs déchets étaient tolérés à la déchèterie de la rue Bidet à Longfossé, faute de solution alternative. Hormis les problèmes de sécurité, de temps d'attente et de mécontentement des utilisateurs, se posait la question de ces déchets professionnels qui ne sont pas de notre compétence. Les éliminer a un coût important qui ne pouvait être supporté que par le seul contribuable particulier.



L'AGENDA 21



Communauté de Communes de Desvres-Samer

En 2011

L'Agenda 21 est lancé. C'est un plan d'actions pour le futur qui mise sur le développement durable afin d'agir pour une vie meilleure. Il se définit à travers 3 axes : Energie et Habitat / Biodiversité / Économie Sociale et Solidaire. C'est le fruit du travail des élus et des usagers.

En 2013

Après 2 années de concertation avec les habitants, le plan d'actions de l'Agenda 21 est validé. Les 3 axes sont déclinés en 48 actions en faveur du développement durable du territoire.

Fin 2013, notre Agenda 21 est labellisé par le ministère de l'Ecologie, "Agenda 21 local France", distinction qui salue la qualité de la démarche en faveur du développement durable portée par la CCDS depuis 3 ans (photo ci-dessous).

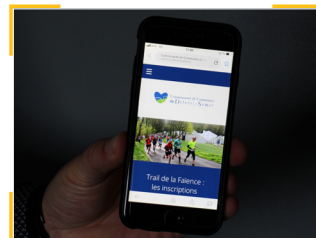
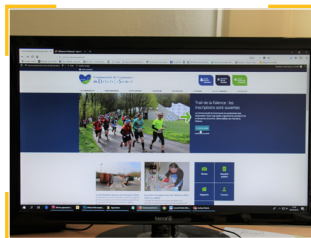


Services (de proximité, à la population...)

En 2010

Ouverture du Village des Métiers d'Art de Desvres. Unique en son genre, mettant en avant traditions et savoir-faire, labellisé "Pôle d'excellence rurale" par l'État, le Village des Métiers d'Art a une double mission : économique et touristique. Il abrite une pépinière d'entreprises réservée aux artisans d'art. Cet équipement participe régulièrement à des animations comme les Journées Européennes du Patrimoine ou des Métiers d'Art. Il est animé et géré par la société Interfaces dans le cadre d'une Délégation de Services Publics.

Création du site internet de la CCDS (www.cc-desvressamer.fr) afin d'apporter des informations accessibles en permanence aux habitants. Le site a été entièrement retravaillé en interne en 2018 par des techniciens de la CCDS. Plus ergonomique, interactif et clair, il s'adapte également aux usages nomades. Il présente un accès direct au blog de l'Office de Tourisme, aux services Petite Enfance, aux activités et horaires de la piscine, à la page Facebook de la CCDS, etc.



En 2011

Ouverture de la Maison Intercommunale des Services et de la Solidarité et démarrage de l'initiation informatique sur Desvres. Afin de réunir en un lieu unique des services déjà existants (Point Information Jeunesse, espace Emploi, Cyber Point) et de pouvoir en créer de nouveaux comme les permanences, la CCDS a souhaité construire cet espace d'échanges et de convivialité au service des habitants. La Maison Intercommunale des Services et de la Solidarité a été labellisée "Maison de Services Publics" par l'État en 2017. Avec l'arrivée des démarches en ligne, elle offre un accompagnement sur internet aux personnes qui le souhaitent.

Sortie du 1^{er} numéro de Terre de Cœur, le nouveau magazine d'information de la CCDS, né de la volonté d'expliquer et partager le quotidien et les projets de la CCDS. *Terre de Cœur* a su devenir un rendez-vous incontournable pour les habitants, une véritable source d'informations. Le 26^{ème} numéro est entre vos mains.



En 2012

Lancement de l'étude agricole. L'agriculture est essentielle, portant une part majeure de l'économie locale, que ce soit dans l'attractivité du territoire ou par la diversité des paysages qu'il offre. La CCDS donc décidé d'envisager l'avenir au plus tôt et de réfléchir à une stratégie afin de pérenniser et valoriser une économie agricole vivante. Cette étude permet de partir à la rencontre des 280 exploitants agricoles locaux. Les résultats ont permis l'élaboration de propositions sur les implications des enjeux agricoles de demain.



En 2015

Aménagement du sous-sol de la Maison Intercommunale de l'Enfance et de la Famille. Les 400 m² jusqu'alors non aménagés accueillent désormais le service de portage de repas à domicile de la CCDS et une salle fonctionnelle pour accueillir de multiples réunions dont celles du conseil communautaire de la CCDS, chargé de délibérer sur les choix à prendre quant à l'avenir du territoire.



En 2016

Mise en place de la **mutuelle intercommunale**. Alors que de nombreuses personnes doivent renoncer à se soigner faute de moyens, la CCDS a souhaité proposer une mutuelle complémentaire à ses habitants afin d'agir contre ce constat inquiétant. L'idée est simple : réunir le plus grand nombre de personnes pour pouvoir négocier les tarifs les plus compétitifs. La solution choisie est le dispositif "Ma Commune Ma Santé" de l'association ACTIONM, totalement indépendante, qui agit en faveur du pouvoir d'achat. Sur les premiers rendez-vous pris, le gain minimum est de 10 % à garanties équivalentes pour 70 % des personnes rencontrées.



En 2017

Le 1^{er} juillet, le **Centre Intercommunal d'Action Sociale (CIAS)** de Desvres-Samer voit le jour. Il regroupe plusieurs services comme le portage de repas et la Maison Intercommunale des Services et de la Solidarité. Nouveauté, le CIAS prend en charge l'instruction du RSA et s'engage ainsi pleinement dans une politique de solidarité et d'action sociale locale.

À Samer, le **Cyber Point déménagement**, s'installe en centre ville et devient "**Maison Intercommunale des Services et de la Solidarité**". En quittant ses locaux de l'avenue du Général de Gaulle pour s'installer dans le centre de Samer, il affiche sa volonté d'être plus proche des habitants. Il propose les mêmes services que la structure de Desvres : initiation informatique, permanences, ordinateurs avec accès internet, Point Information Jeunesse...



En 2018

Pour soutenir les aidants familiaux, le CIAS met en place un nouveau service : la **Récréation des aidants**, qui propose diverses animations pour sortir du quotidien (sorties ludiques ou culturelles, loisirs créatifs...).

Le **Relais Information et Animation Séniors (RIAS)** est créé pour mieux répondre aux attentes des habitants de 60 ans et plus. Le RIAS est un lieu d'accueil, d'écoute et de documentation, présent dans les locaux des Maisons Intercommunales des Services et de la Solidarité, sur Samer et Desvres. Il propose également des ateliers sur des thèmes divers (nutrition, gym en mouvement, mémoire...).

Au sein du CIAS, création d'un **réseau de bénévoles** pour offrir à ceux qui en ont besoin un moment de convivialité, une présence et permettre aux habitants qui le souhaitent de s'investir dans des actions solidaires : accompagnement lors des sorties, tricot, couture, lecture...



Tourisme

L'Office de Tourisme intercommunal connaît un essor remarquable ! D'abord logé dans les locaux administratifs de la CCDS (avec une annexe à Samer), il déménage dans le centre de Desvres en 2015. Son équipe a su mettre en valeur les randonnées, véritable atout de notre territoire. La 1^{ère} randonnée nocturne en 2011 rassemble 420 marcheurs. Ils étaient 1 167 en 2018 ! Chaque été, l'Office de Tourisme propose des randonnées et sorties à thèmes pour le plus grand plaisir de tous. L'activité dynamique de l'Office de Tourisme se traduit également par sa participation à des salons en Belgique et en France et l'organisation de manifestations ponctuelles ou annuelles comme les désormais célèbres Régales Nocturnes à Samer.



Ces 10 ans, ce sont aussi des dossiers importants, actuellement en phase d'aboutissement après plusieurs années d'étude et d'instruction



L'élaboration de notre **Plan Local d'Urbanisme intercommunal** (PLUi) est, depuis son lancement en décembre 2010, un travail de longue haleine, essentiellement parce que la loi ALUR est venue en mars 2014 nous imposer de revoir la

copie et d'établir un deuxième Plan d'Aménagement et de Développement Durable, le PADD.

La réglementation s'est avérée plus contraignante en raison de la non artificialisation des espaces agricoles et de la lutte contre l'étalement urbain

Parce que nous avons un territoire complexe et que nous avons voulu une coopération maximale, nous avons associé les maires et les conseils municipaux de toutes les communes.



L'enjeu est en effet capital : on ne construit pas l'organisation d'un territoire en quelques mois. Il a fallu tenir compte des contraintes environnementales et patrimoniales, des zones de risques et de nuisances. Nous avons associé le monde agricole, de la chambre d'agriculture aux exploitants.

En 2017 s'est tenu le débat sur le Plan d'Aménagement et de Développement Durable (PADD) au sein du conseil communautaire mais aussi dans les communes.

Le 6 novembre 2018, le conseil communautaire a adopté l'arrêté de projet. Il s'agit d'un tournant dans la procédure car elle enclenche la dernière étape qui aboutira à l'approbation par le conseil communautaire.

Il est urgent que ce PLUi aboutisse dans un esprit de solidarité pour permettre aux 16 communes qui ne disposent pas de document d'urbanisme de pouvoir enfin réattribuer des permis de construire et nous permettre de continuer notre développement économique.



En 2015, le **service d'instruction du droit des sols** a été mis en place. Ce service est unanimement reconnu pour sa qualité et sa compétence. En 2018, 637 actes et autorisations ont été instruites pour les 14 communes nous ayant confié cette

instruction, dont 362 certificats d'urbanisme et 94 permis de construire. Ce service n'attend aujourd'hui que l'approbation du PLUi pour intervenir sur les 31 communes du territoire.



Engagée en 2013, l'**Opération Programmée pour l'Amélioration de l'Habitat** (OPAH) a pris fin le 30 novembre 2018. Elle a traduit la volonté de la CCDS de s'engager aux côtés des propriétaires en faveur des économies d'énergies

et de l'amélioration du confort. Sur les 5 années d'OPAH, 280 dossiers ont été instruits favorablement, 5 936 000 € HT de travaux ont été réalisés dont 75 % par les artisans du territoire. La CCDS a attribué 646 000 € d'aide sur les travaux et pris en charge 267 500 € sur l'ingénierie, ses partenaires (ANAH, État, Région) ont eux attribué 2 723 000 €, ce qui veut dire qu'1 € financé par la CCDS a généré 2.98 € d'autres financements publics. Cette opération a eu une réelle portée sociale puisque 60 % des propriétaires occupants aidés étaient dans la catégorie "ressources très modestes".



Autre grand projet local, lié à un emblème de notre patrimoine : la **Maison du Cheval Boulonnais**. Cet équipement se veut fédérateur (métiers de soin, de formation, de tourisme...) et lieu de référence.

Un site touristique et économique au service de la sauvegarde du cheval Boulonnais. Les travaux seront bientôt terminés. Le chantier s'est révélé complexe avec de nombreux imprévus et aléas. Malgré cela, l'enveloppe financière de base a été respectée. Nous avons la chance d'avoir des entreprises sérieuses, responsables et très professionnelles.

Rappelons que ce projet de 4 500 000 € est subventionné à hauteur de 3 250 000 €.





Le projet de **complexe aquatique** est **LE projet de ces 10 dernières années**.

Il est l'aboutissement de 5 années de travail intense et d'études depuis la décision des élus du conseil communautaire en 2013

de réaliser un équipement neuf adapté aux normes, aux besoins et aux attentes des habitants, en multipliant et diversifiant les activités proposées. Il favorisera l'apprentissage de la natation et offrira un accès à tous, des tous petits aux personnes âgées et handicapées.

Cet équipement dédié aux loisirs comportera un espace aquatique pour apprendre à nager (bassin sportif de 6 couloirs, bassin d'activités et d'apprentissage de 130 m², pentagliss, pataugeoire de 40 m²) et des espaces de loisirs (bassin de balnéo-détente de 130 m², salle de sport de 200 m², sauna et hammam).

Dans le cadre d'une procédure de Marché Global de Performances avec dialogue compétitif, la commission d'appel d'offres du 16 novembre 2018 a décidé de retenir le groupement Baudin Chateauneuf, Coste architecture et Engie Axima pour la maintenance. Le contrat de réalisation a été signé le 21 décembre 2018.



Cet aboutissement est le fruit d'un travail de grande ampleur, réalisé par les élus et les services de la CCDS.

Cet équipement, nous l'avons voulu durable, économe et facile à entretenir. L'objectif majeur a été en permanence la maîtrise des coûts de fonctionnement par une approche bioclimatique du bâtiment, une gestion optimisée de l'énergie, de l'eau et du traitement de l'air.

La première phase de travaux qui consiste en la réalisation des voiries d'accès a été réalisée. Le permis de construire a été déposé et le démarrage des travaux est prévu en septembre en vue d'une ouverture au public pour 2021.



Vous avez des idées pour le Plan Climat du Boulonnais ?

Notre façon de produire et de consommer depuis plus d'un siècle a totalement transformé le monde. Le Pays Boulonnais, composé de la CCDS, de la Communauté de Communes de la Terre des 2 Caps et de la Communauté d'Agglomération du Boulonnais, élabore un Plan Climat Air Energie Territorial (PCAET), document de planification sur l'avenir climatique et énergétique du territoire. Vous avez des idées pour lutter contre le changement climatique et la pollution de l'air ? Comment mieux se déplacer, habiter, vivre, consommer... ?

Contribuez dès à présent à un avenir plus durable et responsable !



Qu'est-ce que le PCAET ?

Le PCAET a pour objectif de préparer l'adaptation de notre territoire à son avenir climatique et énergétique, indispensable si l'on souhaite laisser aux générations futures un monde où chaque être vivant pourra évoluer sereinement.

Il prend en compte l'ensemble de la problématique climat-air-énergie autour de plusieurs axes d'actions :

- réduction des émissions de gaz à effet de serre,
- adaptation du territoire au changement climatique,
- sobriété énergétique,
- qualité de l'air,
- développement des énergies renouvelables.

On se mobilise maintenant !

Tous les acteurs (entreprises, associations, citoyens...) sont impliqués. Un PCAET ne se construit pas seul !

Les actions doivent être validées au plus tard en décembre afin de permettre une mise en oeuvre de 6 ans, de 2020 à 2025.

Vous avez des idées pour améliorer l'avenir climatique et énergétique du territoire ?

Envoyez un mail à catherine.gombert@cc-desvressamer.fr pour être informés des prochaines réunions ou rendez-vous sur

www.cc-desvressamer.fr pour exprimer vos idées !

Merci d'avance de votre implication.



Ecolo crèche® Pour un engagement éco responsable

Nous vous avons annoncé dans le précédent *Terre de Coeur* ce beau projet porté par les équipes de nos structures Petite Enfance : la mise en oeuvre d'une **démarche éco responsable** et la demande de labellisation Ecolo crèche®.

Consciente que ses structures Petite Enfance sont de véritables lieux de vie pour les futurs citoyens de demain, la CCDS est engagée pour l'amélioration des conditions d'accueil, la réduction de l'impact environnemental et la réalisation d'économies. Cette démarche concerne les pratiques exercées dans les lieux d'accueil (comment lutter contre le gaspillage, mieux utiliser les produits de nettoyage afin de limiter leur impact...).

En 2016, la CCDS décidait de s'engager pour le tout bio dans ses 4 structures Petite Enfance. Une très grande décision, un choix en faveur d'habitudes alimentaires saines et responsables, renouvelé cette année encore.

Et pour bénéficier d'autres actions saines et responsables, la CCDS vous propose cette **recette de pâte à modeler**, testée et approuvée, à essayer avec vos enfants !

RECETTE POUR CRÉER SA PÂTE À MODELER

Mélanger 2 tasses de farine et 1 tasse de sel puis 1/2 tasse d'eau. Ajouter 1 cuillère à soupe d'huile d'olive et du colorant alimentaire. Mélanger avec les mains.

Se conserve 1 mois dans un pot fermé.

À vous de jouer !



Parc naturel régional des Caps et Marais d'Opale



Le Parc naturel régional (Parc) travaille au quotidien avec les élus et les habitants de son territoire sur de nombreux sujets liés à la biodiversité, à la préservation et la mise en valeur du patrimoine local (bâti, paysager, culturel) ainsi qu'à la transition énergétique et écologique. En tant que citoyen, entreprise ou collectivité, vous pouvez agir ! Voici comment...

- En participant à la première centrale photovoltaïque citoyenne du Parc !



La future centrale solaire citoyenne fonctionnera avec des installations réparties sur différentes toitures mais financées et exploitées par une société coopérative dont le capital est ouvert à la participation de tous.

Vous pouvez proposer votre toiture et/ou contribuer financièrement au développement de l'énergie solaire près de chez vous grâce au projet porté par le Parc. Que vous agissiez en tant que particulier ou professionnel (agriculteur, artisan, chef d'entreprise...), vous allez adorer la centrale citoyenne !

Contactez Willy Flour au 03 21 87 90 90 ou wflour@parc-opale.fr



Le projet de centrale photovoltaïque citoyenne est initié par le Parc dans le cadre de sa démarche "Territoire à énergie positive pour la croissance verte"

- En réduisant votre facture d'énergie



Réduire sa facture d'énergie a le double avantage d'être économique et écologique. Mais les premiers pas pour se lancer ne sont pas

toujours évidents : comment maîtriser l'énergie et les factures du logement ? Quel type d'équipement choisir ? Quels travaux faire en priorité ? Quelles sont les aides financières potentielles ? Comment les obtenir ?

Pour répondre à vos questions, Marie Gobaille, nouvelle conseillère en énergie FAIRE du Parc, propose des permanences le jeudi de 9 h à 12 h, en partenariat avec la CCDS, à l'hôtel communautaire au 41, rue des Potiers à Desvres. *Ce créneau ne vous convient pas ? Prenez rendez-vous à la maison du Parc à Le Wast au 03 21 87 86 31 ou info.energie@parc-opale.fr.*

- En participant aux ateliers de sensibilisation

L'Espace Info Energie du Parc propose des ateliers thématiques sur la maîtrise de l'énergie. Centres sociaux, associations, acteurs sociaux, vos bénévoles et/ou adhérents peuvent apprendre collectivement à réduire leurs consommations d'énergie.

C'est une démarche basée sur la participation et l'échange. Elle s'appuie sur des outils pédagogiques pour permettre à chacun de comprendre ses factures, identifier les postes de consommation, gérer et maîtriser ses dépenses d'énergie et d'eau dans son logement.

Pour organiser ces ateliers, contactez Marie Gobaille au 03 21 87 86 31 ou info.energie@parc-opale.fr.

- En faisant le choix de l'auto-réhabilitation accompagnée

À Colembert, Henneveux, Le Wast et Questrecques, 4 ménages ont pu réaliser des travaux d'isolation dans leurs logements grâce au dispositif "Auto-réhabilitation accompagnée" (ARA), expérimenté par le Parc en partenariat avec la CCDS.

L'ARA permet la rénovation énergétique d'une habitation par ses occupants assistés par un accompagnateur professionnel. La Fondation de France, à travers son programme "Habiter et vivre ensemble sur son territoire", soutient l'extension de ce dispositif vers les familles à revenus modestes.

Ce programme vous intéresse ?

Contactez Lucie Duterte au 03 21 87 86 26



Ces actions sont proposées dans le cadre du programme européen "Sustainable Houses in a inclusive Neighbourhood" (SHINE) auquel participe le Parc aux côtés de partenaires anglais, belges et hollandais.

Il vise à réduire la consommation d'énergie, à lutter contre la précarité énergétique et à améliorer le confort thermique dans les habitations.



www.parc-opale.fr



Conseils communautaires

Compte-rendu du conseil du 7 mars 2019

1. Vote sur la tenue du débat d'orientation budgétaire

La loi NOTRe précise qu'il doit être pris acte du Débat d'Orientation Budgétaire par une délibération spécifique de l'assemblée sur la base du rapport présenté. A l'unanimité, le Conseil Communautaire prend acte de la tenue du débat d'Orientation Budgétaire et de l'existence du rapport sur lequel s'est tenu le DOB.

2. Contractualisation avec le Département

Le Conseil Départemental, réuni le 12 novembre dernier, a approuvé à l'unanimité le renouvellement de sa politique de contractualisation à l'échelle des territoires intercommunaux. Cette politique s'inscrit dans la dynamique de proximité et de partenariat à destination des habitants et des collectivités du Pas-de-Calais.

Le conseil approuve le projet de contractualisation avec le département du Pas de Calais et autorise le Président à le signer.

3. Arrêt de projet du PLUi suite à la consultation des communes

Le 6 novembre 2018 le conseil communautaire, à la majorité de ses membres, a arrêté le projet de PLUi. La transmission aux 31 communes s'est faite le 13 novembre. Les envois aux multiples Personnes Publiques Associées (PPA) se sont étalés jusqu'au 24 novembre. Chaque structure a disposé d'un délai de trois mois, à réception du dossier, pour émettre un avis. Suite à une délibération négative d'un conseil municipal, le conseil communautaire arrête de nouveau le projet de PLUi de la CCDS, tel qu'annexé à la présente délibération et identique à celui du 6 novembre 2018.

4. Avis sur le second arrêt de projet du PLUi et du règlement local de publicité de la Communauté de Communes du Pays de Lumbres (CCPL)

Suite à l'avis défavorable de certaines communes, la CCPL a dû redélibérer sur son projet d'arrêt de PLUi et de RLPI (règlement local de publicité intercommunal). Le conseil donne un avis favorable.

5. Avis sur l'arrêt de projet du PLUi de la Communauté de Communes de la Terre des 2 Caps (CCT2C)

La CCT2C a délibéré sur son projet d'arrêt de PLUi. En tant que collectivité limitrophe, l'avis de la CCDS est demandé. Le conseil donne un avis favorable.

Les comptes-rendus détaillés des conseils communautaires sont disponibles sur le site de la CCDS :

www.cc-desvressamer.fr
(La communauté > Les comptes-rendus)

Compte-rendu du conseil du 4 avril 2019

1. Vote des taux d'imposition des taxes directes locales

Les taux d'imposition votés dans le cadre du budget 2018 sont les suivants : taxe d'habitation 11.83 %, taxe sur le foncier bâti 0.204 %, taxe sur le foncier non bâti : 2.10 %, cotisation foncière des entreprises : 27.24 %.

L'obligation d'équilibre du budget ne nécessitant pas une augmentation des taux, le conseil décide de maintenir ces mêmes taux dans le cadre du budget primitif 2019.

2. Vote du taux de taxe d'Enlèvement des Ordures ménagères

Le taux de la Taxe d'enlèvement des Ordures Ménagères a été fixé à 12% en 2018.

Malgré une certaine diminution des prix de reprise des déchets valorisés et une hausse des charges de fonctionnement (dispositif de recours aux contrats aidés, carburant, entretien des véhicules, TGAP), les mesures prises en 2018 pour limiter les dépenses (déchetterie et collecte) doivent permettre de minimiser le déficit du budget 2019 avec le taux de TeOM de 12 %. Le taux de la TeOM est maintenu à 12 %.

3. Budget principal : compte de gestion, compte administratif, affectation du résultat, budget primitif

Le Débat d'Orientation Budgétaire s'est déroulé lors du conseil du 7 mars. Il a permis d'exposer et de débattre du fonctionnement et des projets d'investissement pour l'année 2019. Le compte de gestion du receveur, le compte administratif et le projet de budget primitif 2019 sont approuvés.

4. Budgets annexes : compte de gestion, compte administratif, affectation du résultat, budget primitif

Les comptes de gestion du receveur, les comptes administratifs et les projets de budgets annexes primitifs 2019 sont approuvés.

5. Budget annexe du VMA, prise en charge du déficit

Avis favorable du conseil.

6. Vote des subventions et participations

Les subventions et participations font l'objet de l'état joint et sont approuvées par l'assemblée.

7. Création d'un budget unique déchets

Avis favorable du conseil.

8. Instauration de la taxe GEMAPI

La Gemapi est devenue compétence obligatoire des EPCI au 1^{er} janvier 2018. Pour financer les opérations de lutte contre les inondations qui seront engagées par les EPCI, la loi prévoit la possibilité d'instaurer une taxe dédiée. Avis favorable du conseil.

9. Revalidation des nouveaux statuts du Sycméa

L'ensemble des intercommunalités du Pas-de-Calais ont délibéré favorablement pour l'extension du périmètre du SYMCEA et ont approuvé le projet de statuts au 18 janvier 2019, date de fin de consultation. Le conseil valide les modifications aux statuts du SYMCEA.

Plan Local d'Urbanisme intercommunal



Rendu obligatoire par la loi Grenelle en 2010, le Plan Local d'Urbanisme intercommunal (PLUi) est un véritable projet d'aménagement de notre territoire. Le PLUi arrive bientôt dans sa phase administrative finale.

Rappel historique

- De 2007 à 2010, les "**Grenelles de l'Environnement**" réunissent représentants de l'État, collectivités locales, ONG, entreprises et salariés afin de faire mettre en oeuvre des actions en faveur de l'écologie, de l'environnement et de la biodiversité. Ces "Grenelles de l'Environnement" donnent obligation aux intercommunalités, et donc à la CCDS, de construire leur Plan Local d'Urbanisme intercommunal.
- En septembre 2013, l'ensemble des collectivités adoptent un **SCOT** (Schéma de cohérence territoriale). Ce document d'urbanisme est un outil de conception et de mise en oeuvre. Il sert de cadre de référence pour les questions d'organisation de l'espace et d'urbanisme, d'habitat, de mobilité, d'aménagement commercial, d'environnement... Il assure la cohérence des documents intercommunaux, tel que le PLUi.
- En novembre 2013, l'ensemble des collectivités adopte une **charte du Parc** naturel régional des Caps et Marais d'Opale, projet de développement durable local.
- En 2014, alors que les compétences sont prises et que les intercommunalités s'atèlent à ce travail de grande ampleur, la **loi Alur** (pour l'accès au logement et un urbanisme rénové) remet en cause les précédentes obligations.

Un engagement avec les communes

Afin de répondre aux obligations des premières lois, la CCDS avait pris compétence pour construire son PLUi. Même si cette obligation n'est plus d'actualité, la CCDS conserve compétence pour aider les communes à élaborer ce PLUi, ce qui évite ainsi à chaque commune d'avoir à élaborer son plan d'urbanisme. Le projet du PLUi est basé sur le fait que 16 communes du territoire n'avaient pas de document d'urbanisme. Pour les 15 autres communes, elles disposaient de document d'urbanisme mais qui pouvait être remis en cause.

La consultation de nombreux acteurs

Le projet du PLUi a été réalisé avec des bureaux d'étude, en partenariat avec le Parc, la Direction Départementale des Territoires et de la Mer (DDTM), le Conseil d'Architecture, d'Urbanisme et d'Environnement, l'Agence d'Urbanisme BDCO et évidemment les élus des 31 communes.

Le 6 novembre 2018, le conseil communautaire de la CCDS, à la majorité de ses membres, a arrêté le projet de PLUi. La transmission aux communes s'est faite le 13 novembre ainsi qu'aux Personnes Publiques Associées (services de l'État, chambre d'Agriculture...).

Un projet en 6 points

Le projet du PLUi se compose de plusieurs pièces :

1. un rapport de présentation avec diagnostics et études du territoire, évaluation environnementale...
2. un projet d'aménagement et de développement durable (PADD) qui définit les choix politiques de développement du territoire pour les 12 prochaines années.
3. un règlement qui détaille les zones urbaines, les zones à urbaniser, les zones agricoles et naturelles.
4. des orientations d'aménagement et de programmation (OAP) qui proposent des schémas d'aménagement de certaines parcelles.
5. les justificatifs qui exposent les raisons des choix faits et les compatibilités réalisées, soit avec le PADD, soit avec le SCOT et la charte du Parc naturel régional.
6. les servitudes d'utilité publiques et les informations diverses (SUP-IOD) pour chaque commune avec un plan localisant les servitudes (canalisations, zones inondables) et les informations diverses (règlements de boisement...).

Téléchargez tous ces documents sur le site de la CCDS www.cc-desvressamer.fr



À vous de participer !

La prochaine phase du projet PLUi est l'enquête publique. L'ensemble des avis et réponses sera repris dans un registre, annexé au dossier du PLUi qui sera mis en enquête publique. Du 3 juin au 4 juillet, **les habitants sont invités à donner leur avis** lors des 18 permanences réparties sur 7 communes (Samer, Carly, Desvres, Courset, Colembert, Crémarest et Quesques).

Un commissaire enquêteur les recevra puis collectera les remarques faites par les habitants ou les communes.

Au final, un document rectifié sera proposé à la conférence des maires, puis mis en délibération pour l'approbation finale, en conseil communautaire uniquement.

Le document sera alors opposable et deviendra la référence pour toute l'urbanisation à venir sur le territoire de la CCDS.



Ateliers

Mémoire et Gym douce

Inscrivez-vous !



Pour toujours plus de proximité avec les habitants, le Centre Intercommunal d'Action Sociale (CIAS) de Desvres-Samer met régulièrement en place différents ateliers. Face au succès des ateliers Gym Douce et Mémoire, le CIAS propose 2 nouvelles sessions sur Desvres en partenariat avec Défi Autonomie Séniors.

➤ Atelier Mémoire de 14 h à 17 h

Dix séances pour préserver sa mémoire grâce à une bonne hygiène de vie et dédramatiser la situation de troubles de la mémoire. Les participants se familiarisent avec diverses astuces pour préserver, cultiver et stimuler leur mémoire. Du 1^{er} octobre au 17 décembre 2019.

➤ Atelier Gym Douce de 14 h à 15 h

Douze séances pour repousser le seuil de fatigue physique, apprendre les bons gestes et postures, reprendre confiance en soi, donner envie de reprendre une activité et prévenir les chutes en travaillant l'équilibre et le renforcement musculaire. Chaque mardi du 10 septembre au 26 novembre.

Renseignements auprès de la Maison Intercommunale des Services rue Claude à Desvres (03 21 99 26 00). Ateliers réservés aux personnes de 60 ans et plus. Tarif unique de 5 € par personne.

Microcrédit

Connaissez-vous ce nouveau service ?

Afin d'être toujours plus proche des habitants et de répondre à leur besoins, le Centre Intercommunal d'Action Sociale (CIAS) de Desvres-Samer est conventionné depuis 2018 dans le cadre du microcrédit personnel.

Le microcrédit est une formule de crédit solidaire et sur mesure. Il s'adresse à des particuliers n'ayant pas accès aux crédits bancaires classiques (personnes aux revenus modestes, demandeurs d'emploi, personnes bénéficiaires du RSA, jeunes sans emploi...).

Le microcrédit peut répondre à des besoins variés :

- remplacement d'un bien de première nécessité (gazinière, réfrigérateur...),
- achat ou réparation d'un véhicule (auto, scooter...),
- financement d'une formation, de frais de scolarité, d'un permis...
- dépenses de santé (appareils auditifs, lunettes...),
- frais d'obsèques, caution logement, achat d'un PC...

Le demandeur d'un microcrédit s'adresse à un réseau d'accompagnement social qui sert d'intermédiaire et est chargé de l'accueillir, d'étudier son projet et de l'aider à monter son dossier avant de le présenter à une banque agréée.

TÉMOIGNAGE

"J'habite et je travaille sur Desvres mais je n'ai pas de véhicule. Les kilomètres à pied se font parfois ressentir, surtout l'hiver. Le microcrédit m'a permis de pouvoir acheter une voiture d'occasion pour gagner du temps et du confort. J'ai bien été accompagnée dans ma démarche, c'est rassurant. Surtout que tout se fait sur place".

Renseignements auprès de la Maison Intercommunale des Services rue Claude à Desvres (03 21 99 26 00) ou au 14, rue du Breuil à Samer (03 91 21 37 79)

Consultations médicales du Centre de Planification ou d'Education Familiale

La CCDS propose une permanence sur Desvres et Samer du Centre de Planification ou d'Education Familiale (CPEF) afin de promouvoir la santé et le dépistage des infections sexuellement transmissibles et des cancers féminins. Le CPEF est un établissement public ouvert à tous, financé par le Conseil départemental. C'est un lieu d'accueil, d'écoute et de conseils sur la fécondité, les infections sexuellement transmissibles, la sexualité, l'interruption volontaire de grossesse. Assurée par une sage femme, la permanence propose des consultations médicales pour une contraception (implant, stérilet, pilule...) et son suivi gynécologique, faire un test de grossesse, un dépistage d'infections sexuellement transmissibles (sida, hépatite B et C, syphilis...) ou recevoir une demande

d'Interruption Volontaire de Grossesse. Ces consultations sont confidentielles et ouvertes à tous, y compris aux mineurs accompagnés ou non des parents. Elles sont prises en charge par l'Assurance Maladie ou, suivant la demande des patients, être anonymes et gratuites grâce au financement du Conseil départemental.

Le CPEF offre aussi la possibilité de rencontrer une conseillère conjugale pour toutes les personnes qui éprouvent des difficultés dans leur vie relationnelle, affective et sexuelle.

Merci de prendre rdv au 03 21 21 62 33

Permanence sur Desvres à la Maison Intercommunale de l'Enfance et de la Famille, rue Claude et sur Samer au multi-accueil Le Coin des Faons au 30, rue Jean Moulin

Nombreuses permanences près de chez vous à la Maison Intercommunale des Services et de la Solidarité (sur Desvres et Samer)



Toujours à l'écoute des besoins, la CCDS propose des permanences avec différents partenaires. L'objectif est de permettre aux habitants de trouver près de chez eux les services et conseils dont ils ont besoin (logement, santé, emploi, famille, juridique...). Aperçu des permanences qui ont lieu à la Maison Intercommunale des Services et de la Solidarité, rue Claude à Desvres et au 14, rue du Breuil à Samer.

• Consultations Addictologie

Jeunes, adultes, seniors, tout le monde peut être confronté à la dépendance à une période de sa vie (alcool, tabac, drogue, jeu, comportements alimentaires...). Si vous avez besoin d'un conseil, d'une oreille attentive ou de soins par rapport à votre dépendance ou votre addiction, d'être aidé et soutenu dans vos démarches, le service Addictologie du Centre Hospitalier de Boulogne-sur-Mer propose une permanence à la Maison Intercommunale des Services sur Desvres. Vous pouvez y rencontrer une infirmière, gratuitement et en toute confidentialité, en prenant rdv au 03 21 99 39 50 ou au 03 21 99 38 82.



• Sécurité Sociale

Un agent de la Sécurité Sociale vient à votre rencontre le mardi après-midi lors d'une permanence à la Maison Intercommunale des Services sur Desvres :

- sans rdv de 13 h 45 à 15 h pour les demandes simples,
- sur rdv pris au 3646 ou sur ameli.fr de 15 h à 16 h 30 pour les dossiers plus complexes.



• Service Social de la Carsat

Attention, il ne s'agit pas d'une permanence pour la retraite mais bien d'une permanence du service Social de la Carsat !

Pour les personnes confrontées à des problèmes de santé ou de perte d'autonomie, une permanence se tient à la Maison Intercommunale des Services, sur Desvres les 1^{er}, 3^{ème} et 5^{ème} mardi de chaque mois de 9 h à 12 h et sur Samer, les 2^{ème} et 4^{ème} mardi de chaque mois, toute la journée. Sur rdv pris au 03 20 05 64 00.



• L'ADIL : pour tout ce qui concerne le logement

L'Agence Interdépartementale d'Information sur le Logement du Nord et du Pas de Calais, c'est une information complète, neutre et gratuite sur toutes les questions de logement : location (problème de restitution du dépôt de garantie par exemple), qualité de l'habitat, fiscalité, accession à la propriété, copropriété, assurances, difficultés financières liées au logement ou d'accès au logement, travaux de rénovation, d'agrandissement ou d'adaptation, urbanisme... Que vous soyez locataire, propriétaire ou en recherche d'un logement, l'ADIL est là pour vous apporter des réponses complètes et adaptées à votre situation, à prendre les bonnes décisions.



Permanence à la Maison Intercommunale des Services sur Desvres et sur Samer, le 4^{ème} mercredi de chaque mois de 9 h à 12 h 30, sur rdv (à prendre sur place ou au 03 21 99 26 00).

• BGE pour les créateurs d'entreprise

Parce qu'il n'y a pas d'âge ou de profil idéal pour entreprendre mais des compétences et des aptitudes indispensables pour réussir, la BGE soutient la création d'entreprise pour qu'elle soit une réalité accessible à tous.



En accompagnant les entrepreneurs à toutes les étapes de la création, de l'émergence au développement de l'entreprise, BGE donne à tous ceux qui entreprennent les chances de réussir. Rencontrez la BGE lors de la permanence à la Maison Intercommunale des Services sur Desvres, en prenant rdv au 03 21 87 43 0 ou par mail : bgeb@bgeiittoralopale.com.

Retrouvez la liste complète des permanences proposées sur Desvres et Samer en page 30



Offres d'emploi, ateliers informatique, information jeunes et seniors, permanences...

Suivez toutes les actualités de la Maison Intercommunale des Services, sur Desvres et Samer, sur la page Facebook "Maison Intercommunale des Services et de la Solidarité Desvres-Samer"



Une vocation

Assistant maternel

Professionnel de la Petite Enfance, l'assistant maternel accueille à domicile un ou plusieurs enfants. Attentif et disponible, il joue un rôle important, aux côtés des parents, dans l'éveil et l'éducation des enfants. C'est un métier passionnant qui demande une formation adaptée de 120 heures et un agrément délivré par le Conseil Départemental.

On recherche des vocations

Le territoire de la CCDS est toujours à la recherche d'assistants maternels, surtout sur Samer et à proximité de la RN42, autour de Colombert.

"Entre les départs en retraite et les constructions de logements permettant à de nouvelles familles de s'installer sur le territoire, nous assistons à une augmentation des demandes et à une diminution du nombre d'assistants maternels disponibles. Cela conduit à des situations problématiques comme cette maman devant faire garder ses 2 enfants à 2 endroits différents et éloignés l'un de l'autre", explique Caroline Leprêtre, responsable du Relais Petite Enfance (RPE).

Vous souhaitez devenir assistant maternel ?

Le RPE vous accompagne dans l'écriture de votre dossier de candidature et dans votre contrat de travail une fois que vous êtes agréé(e). Il vous propose également de bénéficier de différentes sessions de formation continue sur des thématiques variées : alimentation, émotions, bienveillance, éveil de l'enfant, langue des signes... Afin de multiplier les temps d'échanges, le RPE met régulièrement en place des réunions et des soirées-débat. Sans oublier le programme riche et varié d'ateliers !

Pour plus de proximité, le RPE a développé des permanences locales sur Samer le mardi après-midi et sur Alincthun le mardi matin.

Relais Petite Enfance "Les Art'Istes"

Maison Intercommunale de l'Enfance et de la Famille

rue Claude à Desvres - 03 21 99 60 04 ou 06 32 98 33 92

Le Relais Petite Enfance (RPE) "Les Art'Istes" de la CCDS est un lieu d'accueil, d'information et d'orientation au sujet de tous les modes de garde qui existent sur le territoire.

Gratuit, il s'adresse aux parents, futurs parents, gardes à domicile, assistants maternels et candidats à l'agrément. Il informe sur les prestations de la Caisse d'Allocations Familiales et aide à connaître vos droits, que vous soyez employeur ou salarié. Il propose des ateliers aux assistants maternels et gardes à domicile, centrés sur la découverte, le jeu, l'éveil des sens et le respect du rythme et des besoins de chaque enfant.

⇒ Les Relais Assistants Maternels ont changé d'appellation et se nomment dorénavant "Relais Petite Enfance". Le RAM de la CCDS a suivi la mouvance et se nomme désormais **Relais Petite Enfance "Les Art'Istes"**.

Cheval Boulonnais :

collecte de souvenirs de son glorieux passé !



Parmi les grands projets portés par la CCDS, la future Maison du Cheval Boulonnais à Samer a pour ambition de devenir un **site touristique et économique innovant au service de la sauvegarde du cheval Boulonnais**, race emblématique du territoire. Lieu de sauvegarde et de valorisation de la race, elle sera composée, entre autres, d'un centre de ressources et d'une salle patrimoniale ayant pour vocation de centraliser l'information, raconter l'histoire de la race et de ses éleveurs, et de la valoriser auprès des différents publics accueillis. Pour illustrer son glorieux passé, nous lançons un appel aux témoignages,

prêts ou dons de tout objet, photo, œuvre d'art, document, matériel, vidéo ou autre, susceptibles d'alimenter la scénographie de la salle patrimoniale de la future Maison du Cheval Boulonnais.

Si vous souhaitez contribuer à la valorisation de la race, rencontrez Charlotte Lenoir-Vandaele à la CCDS au 41, rue des Potiers à Desvres le jeudi après-midi et le vendredi de 8 h 30 à 16 h 30 ou prise de rendez-vous au 03 21 92 07 20. Merci d'avance à tous ceux qui prendront part à cette collecte de la mémoire et des savoirs autour du cheval Boulonnais et de son utilisation.



Nouvel arrivant au VMAD

John Crush, artiste peintre

Vous l'avez peut-être rencontré à l'occasion des Journées Européennes des Métiers d'Art début avril... Artiste peintre, John Crush a pris ses quartiers au Village des Métiers d'Art de Desvres (VMAD).

Si John Crush vit à Marquise, il est anglais, né en 1962 à Hampstead. Dès son enfance, il développe goût et talent pour dessiner et peindre, en particulier des dessins humoristiques. Il s'oriente naturellement vers des études d'Art et de Design à l'Université North Devon. Après l'obtention de son diplôme en 1982, il travaille comme illustrateur pour une agence de publicité.

Encouragé par un artiste animalier reconnu, il s'installe dans une galerie d'art en bord de mer et peint des portraits sur le marché local à partir des années 1990. Il commence à cette même époque à peindre des paysages marins aux pastels et des fresques murales.

Grâce à ses compétences de peintre classique, les créations de John Crush sont nombreuses et variées : fresques murales, trompe-l'œil, grands décors sur murs pour des clients particuliers ou professionnels (mairies, collectivités locales, magasins, restaurants, bars...). Parmi les pièces maîtresses qu'il a réalisées, on peut contempler une fresque murale représentant des célèbres surfeurs au café Baggys de Croyde. John est également portraitiste et propose aux particuliers d'immortaliser de façon artistique leur visage ou ceux de leurs proches.



Passionné par la nature et les vastes étendues du Devon et de la Côte d'Opale, il peint, selon son inspiration, des paysages marins. Désireux de transmettre son savoir-faire, John envisage de donner au Village des Métiers d'Art des cours de dessin et de peinture individuels ou collectifs, aux adultes et aux enfants.

www.johncrush.com -  John Crush Artiste Peintre

Perdus dans vos démarches ?

Nous vous accompagnons sur internet

S'inscrire à Pôle Emploi, obtenir une attestation CAF, faire une demande de prestation sociale, de carte grise, de permis de conduire, déclarer ses revenus... Nous devons de plus en plus utiliser internet dans nos démarches. Comment faire sans connexion internet à la maison, si l'on ne sait pas se servir d'un ordinateur ou si l'on préfère simplement être guidé ? La Maison Intercommunale des Services et de la Solidarité, sur Desvres et Samer, est là pour vous accompagner.

"Ces démarches en ligne inquiètent beaucoup de personnes mais il faut les voir comme une opportunité à saisir ! Ce sont de nouvelles habitudes, c'est normal que cela puisse être déstabilisant mais en l'abordant du bon côté, avec le sourire, on se rend compte que ça nous rend vraiment service", explique cette animatrice à la Maison Intercommunale des Services et de la Solidarité. "C'est ce que nous proposons de découvrir. Chez nous, il y a toujours une personne présente pour vous aider et vous guider dans vos démarches sur internet si vous le

souhaitez. Et pour vous accompagner vers plus d'autonomie, il y a l'initiation gratuite à l'informatique en petit groupe sur Desvres et sur Samer. Nous faisons le maximum pour faciliter ces nouveaux gestes du quotidien", précise t-elle.



Maison Intercommunale des Services et de la Solidarité :
rue Claude à Desvres (03 21 99 26 00) et 14, rue du Breuil à Samer (03 91 21 37 79)

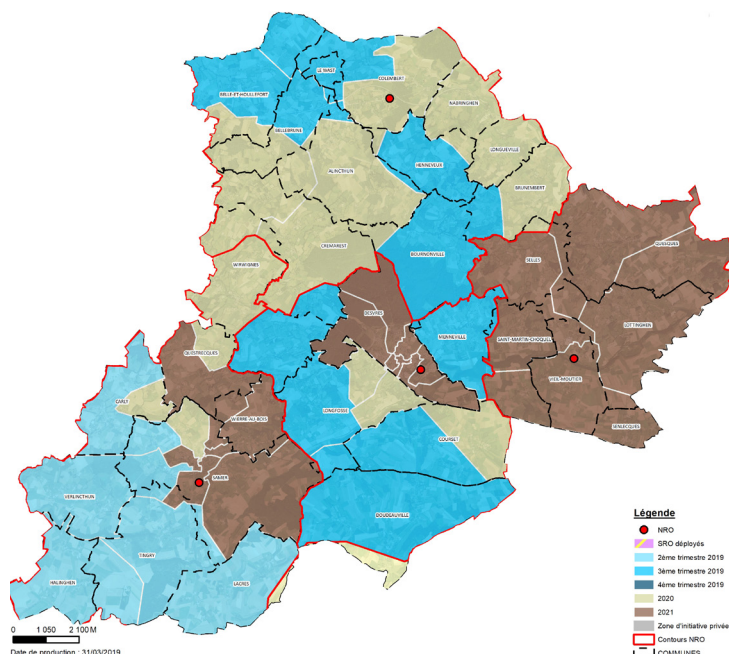
 Maison Intercommunale des Services et de la Solidarité Desvres-Samer



La fibre arrive !

D'ici 1 mois, plusieurs communes pourront accéder au très haut débit. La révolution numérique tant attendue par les habitants pointe le bout de son nez ! La mise en service de la fibre pour le territoire de la CCDS débute fin juin pour se terminer en 2021. C'est le Syndicat mixte "La Fibre Numérique 59/62" qui est chargé de déployer le Très Haut Débit (THD) et la fibre en zones rurales. Concernant notre territoire, le nombre de prises s'élève à 10 861. Des travaux de génie civil ont déjà été entrepris. Une fois la mise en oeuvre terminée (aérienne ou souterraine), la commercialisation des prises pourra commencer.

Si vous êtes éligibles à la fibre, il vous suffit de vous abonner auprès de l'opérateur de votre choix parmi ceux présents sur le réseau. L'opérateur choisi viendra ensuite effectuer le raccordement à la fibre. Le coût du raccordement (lié au cheminement de la fibre optique de la rue jusqu'à la box) est pris en charge sous conditions par la Région, les Départements et les intercommunalités. "Dans 99% des cas, ce sera totalement gratuit, l'utilisateur n'aura rien d'autre à payer que son abonnement", précise Claude Prudhomme, président de la CCDS.



**Testez votre éligibilité sur [www. capfibre.fr](http://www.capfibre.fr)
ou en téléphonant au 0800 159 162**

Accueil collectif sur Desvres Encore quelques places disponibles

Pour les parents en quête d'un mode de garde, des places se libèrent au multi-accueil sur Desvres. "Il nous reste de la place dans la section des bébés. À partir de septembre nous pourrons accueillir les enfants quel que soit leur âge", précise Pauline Caron, directrice du multi-accueil, situé dans les locaux de la Maison Intercommunale de l'Enfance et de la Famille, rue Claude à Desvres. Les parents intéressés peuvent venir y retirer un dossier d'inscription (03 21 99 60 00).

De nombreuses activités sont proposées aux enfants qui fréquentent le multi-accueil. Comme ici, sur la photo, lors d'une sortie à la médiathèque municipale de Desvres.



Médiation familiale : permanences sur Desvres et Samer

La famille fait partie de ce que l'on a de plus précieux. Mais parfois des situations particulières nous conduisent dans des impasses au sein même de notre propre famille : divorce, grossesse précoce, succession, transmission d'une entreprise familiale, placement en maison de retraite, départ du domicile familial... Face à ces difficultés, nous pouvons être aidés afin de trouver une résolution amiable qui réunira la famille plutôt que la diviser, qui saura également être plus rapide et moins coûteuse qu'un procès.

Dans leur volonté d'être toujours plus proche de ceux qui ont besoin de construire ou renouer le lien familial, le Centre Intercommunal d'Action Sociale de Desvres-Samer (CIAS) et

le service de médiation familiale UDAF62 ont mis en place des permanences sur Desvres et Samer.

À la Maison Intercommunales des Services, sur rendez-vous
- 2^{ème} vendredi de chaque mois, 14 rue du Breuil à Samer
- 4^{ème} vendredi de chaque mois, rue Claude à Desvres
mediationfamiliale@wanadoo.fr / 03 21 71 21 55





Communauté de Communes de Desvres-Samer

A Journée **Aquafun**
Piscine intercommunale de Desvres-Samer
Mardi 16 juillet 2019
Animations à l'intérieur et à l'extérieur de la piscine

structures gonflables sports jeux en équipes
de 09h30 à 16h30
5€ la journée (goûter compris) prévoir le pique-nique du midi ouvert aux jeunes de 11 à 16 ans

Inscriptions sur réservation au 03 21 91 63 08
Piscine intercommunale de Desvres-Samer, Rue des Anciens 62240 Desvres

Rallye de la CCDS

Le 28^{ème} Rallye national de la Communauté de Communes est organisé du 16 au 18 août 2019 par l'Association Sportive Automobile du Détroit et l'Auto Club Côte d'Opale, ligue des Hauts de France. Cet événement majeur du sport automobile national rassemblera au bord des routes de nos communes de nombreux passionnés. Le territoire va vrombir ! Bonne chance à tous les participants !

À l'heure où nous écrivons ces lignes, de nombreux éléments restent inconnus, dont les parcours et les communes concernées. N'hésitez pas à consulter sur internet le site de la CCDS ou la page Facebook pour vous informer !



Pour tout savoir !

Sorties en famille, randonnées et autres animations... tout ce qui est organisé par la CCDS est repris sur le web ! Le site de la CCDS, le blog de l'Office de Tourisme et leur page Facebook sont là pour vous parler de tout et partager avec vous les meilleurs moments en photos.

Sur Facebook
"Communauté de Communes de Desvres-Samer"
"Office de Tourisme de Desvres-Samer"

Le site de la CCDS
www.cc-desvressamer.fr
Le blog de l'Office de Tourisme :
tourisme-desvressamer.fr/blog/



Communauté de Communes de Desvres-Samer

Programme des prochaines animations à partir de septembre

LA RECREATION DES AIDANTS

UN MOMENT DE DÉTENTE...
DES ANIMATIONS POUR SOUFFLER...

RENSEIGNEMENTS AU 03 21 99 26 00

Point noué ou tissage ?

Atelier artistique gratuit mardi 11 juin

Elsa et Letizia travaillent sur le Chemin de la Craie, un projet multi-partenarial dans lequel des acteurs locaux, publics et privé, ont souhaité s'engager ensemble pour construire un projet de développement rural autour de la craie (le Parc naturel régional des Caps et Marais d'Opale, le groupe cimentier Eqiom, la CCDS et la DRAC font partie des partenaires réunis autour de ce projet).

Elles vous invitent mardi 11 juin de 10 h à 13 h 30 à Desvres, face à l'Office du Tourisme intercommunal de Desvres-Samer, à prendre part à un atelier artistique gratuit pour découvrir différentes techniques de fils entrelacés le temps d'une matinée. Deux méthodes vous seront proposées : le point noué, très en vogue en ce moment et le tissage sur métiers à tisser portatifs. Informations auprès de l'Office de Tourisme intercommunal, rue du Louvre à Desvres (03 21 92 09 09), sur le blog <http://tourisme-desvressamer.fr/blog> ou sur la page Facebook.



Mathieu Oui



Communauté de Communes de Desvres-Samer

Régalades Nocturnes

Vendredi 2 août à Samer

Venez avec vos couverts sans réserver, on s'occupe du reste !
Jardins de l'Abbaye à Samer de 18h à minuit
 Repas champêtre avec les producteurs, barbecue, marché de terroir,
 animation musicale & enfants
 03 21 92 09 09 - www.tourisme-desvressamer.fr

Communauté de Communes de Desvres-Samer

INITIATION GRATUITE À L'INFORMATIQUE en groupe

Découvrez l'informatique !
 En petit groupe de 4 personnes maximum, en toute simplicité et dans une ambiance conviviale.

Vous aimeriez savoir mettre des photos sur votre ordinateur ?
 Envoyer des mails ? Faire des recherches sur internet ?
 Faire vos démarches en ligne ? Réaliser votre CV ?

Rejoignez-nous et apprenez à vous servir d'un ordinateur au quotidien !

Renseignements et inscription
 Maison Intercommunale des Services et de la Solidarité :
 rue Claude à Desvres (03 21 99 26 00) ou
 14, rue du Breuil à Samer (03 91 21 37 79)

Suivez toute l'actualité des animations sur notre page "Communauté de Communes de Desvres-Samer"
 Consultez également la rubrique Actualités de notre site : www.cc-desvressamer.fr

Infos à noter

FERMETURE ESTIVALE

La Maison Intercommunale des Services et de la Solidarité sera fermée sur Desvres du lundi 12 au vendredi 23 août inclus et sur Samer du lundi 12 au lundi 26 août inclus.

ACTIONS PARENTALITÉ

- Nombreux ateliers gratuits (cuisine, sorties, sport...) à l'attention des parents et de leurs enfants du lundi 21 au vendredi 25 octobre
 - Conférence sur la thématique "Comprendre les émotions et savoir les gérer" organisée sur Samer le 25 juin
 - Action intergénérationnelle, ouverte à tous les âges de la vie, sur la thématique "Eveil des sens" le jeudi 11 juillet de 14 h 30 à 16 h 30 à la Maison Intercommunale de l'Enfance et de la Famille, rue Claude à Desvres
- Programmes et renseignements auprès de la CCDS au 03 21 92 07 20, sur le site www.cc-desvressamer.fr ou sur la page Facebook "Communauté de Communes de Desvres-Samer".

CHALLENGE QUILLES CCDS

Le Challenge Quilles intercommunal se déroule à Senlecques du lundi 27 au jeudi 30 mai.

EN OCTOBRE À LA PISCINE

- Lundi 21 octobre, soirée aquagym "Super Héros" à 19 h
- Mercredi 30 octobre, jeux d'Halloween pour les 6-16 ans de 14 h à 17 h 15

Inscription et renseignements au 03 21 91 63 08 ou directement à la piscine intercommunale, rue des Anciens à Desvres.

FÊTE DU PARC

Fête du Parc des Caps et Marais d'Opale dimanche 8 septembre 2019 de 10 h à 19 h à Le Wast. Entrée gratuite. Pique-nique géant autour des producteurs de terroir. Parkings voiture à proximité (accès depuis la RN 42 Boulogne / Saint-Omer - privilégiez le covoiturage !). Bienvenue aux vélos (parking gratuit et gardienné à l'entrée de la fête). Plus d'infos : www.parc-opale.fr - 03 21 87 90 90 - info@parc-opale.fr - Facebook : Parc Opale.

SEMAINE BLEUE

La Semaine Bleue est la semaine nationale des personnes retraitées et personnes âgées. Elle aura lieu la semaine du 7 octobre. À cette occasion, le Centre Intercommunal d'Action Sociale de Desvres-Samer (CIAS) organise plusieurs ateliers à l'attention des seniors. Le détail n'est pas connu à l'heure où nous écrivons ces lignes. Dès septembre, rapprochez-vous de la Maison Intercommunale des Services et de la Solidarité, rue Claude à Desvres (03 21 99 26 00) ou au 14, rue du Breuil à Samer (03 91 21 37 79).

SÉCURITÉ ROUTIÈRE SÉNIORS

Une journée réservée aux seniors pour aborder de façon conviviale la question de la sécurité routière. Nombreux ateliers ludiques. Mardi 15 octobre à Doudeauville. Renseignements et inscriptions à la Maison Intercommunale des Services, rue Claude à Desvres (03 21 99 26 00).

Les Espaces Emploi de la CCDS vous proposent

- ▲ **Ateliers gratuits**
Bien utiliser le site pole-emploi.fr, envoyer une candidature par mail, s'inscrire sur les sites d'intérim...
- ▲ **CV et lettre de motivation**
Aide et conseils personnalisés pour écrire ou modifier votre CV et vos lettres de motivation
- ▲ **Offres d'emploi à consulter**
- ▲ **Ordinateurs en accès libre et gratuit avec connexion internet**
- ▲ **Informations formation, VAE...**

RENSEIGNEMENTS

à la Maison Intercommunale des Services :
rue Claude à Desvres (03 21 99 26 00)
ou 14, rue du Breuil à Samer (03 91 21 37 79)

ATELIERS INFORMATIQUE

Je découvre Facebook en toute sécurité

17/06 14 h à 16 h Maison Intercommunale des Services Samer
02/09 9 h à 11 h Maison Intercommunale des Services Desvres

Je protège ma vie privée sur internet

10/07 14 h à 16 h Maison Intercommunale des Services Samer
20/09 14 h à 16 h Maison Intercommunale des Services Desvres

J'utilise facilement mon smartphone Android

14/06 14 h à 16 h Maison Intercommunale des Services Desvres
11/09 14 h à 16 h Maison Intercommunale des Services Samer

Je transfère et range mes photos sur mon ordinateur

07/06 14 h à 16 h Maison Intercommunale des Services Desvres
27/08 14 h à 16 h Maison Intercommunale des Services Samer

Je protège et nettoie mon ordinateur

12/06 14 h à 16 h Maison Intercommunale des Services Samer
18/09 14 h à 16 h Maison Intercommunale des Services Desvres

Je découvre Google Photos

24/07 14 h à 16 h Maison Intercommunale des Services Samer
02/08 14 h à 16 h Maison Intercommunale des Services Desvres

Je fais des sauvegardes en toute sécurité

01/07 9 h à 11 h Maison Intercommunale des Services Desvres
07/10 14 h à 16 h Maison Intercommunale des Services Samer

3 € LA SÉANCE de 2 heures (en petit groupe)
OU 2 € LA SÉANCE d'une heure (en individuel)
sur rdv, selon vos disponibilités
SUR INSCRIPTION

14, rue du Breuil à Samer - 03 91 21 37 79
ou rue Claude à Desvres - 03 21 99 26 00

SORTIES FAMILLES

Mercredi 10 juillet & mercredi 28 août

Meunier, tu Dors ?

Rdv à 14h30 avec David pour une visite du moulin, découvrez le circuit du blé et **participez au goûter offert par le boulanger.**

Le Moulin des Marais d'Opale,
2bis route de Quesques - Lottinghen

Vendredi 12 juillet

Ramène ta Fraise !

Rdv à la ferme à 15h avec Maxime pour une visite de l'exploitation de fraises.

Goûter et barquette de fraises offerts.

Ferme de Bellozanne,
Chemin de Bellozanne - 62830 Samer

Mercredi 17 juillet

Le Miel et les Abeilles

Rdv à 15h avec Maurice pour une immersion dans la vie des abeilles autour d'une ruche vitrée. Explication des différents outils de l'apiculteur.

Goûter offert

M. Veillat, 154 rue du Vivier - Tingry

Jeudi 18 juillet

Promenade à Poney & Atelier Pansage

Rdv à 14h avec Claire, visite des installations, suivie d'une balade à poney en autonomie avec les parents (environ 15 minutes à poney pour chaque enfant), atelier pansage. **Goûter offert**

Club Hippique de Menneville,
25 route de Selles - Menneville

Jeudi 25 juillet

Le Petit Monde des Escargots

Rdv à 14h30 avec Emmanuel pour une visite de l'élevage et une découverte du petit monde des escargots. **Goûter offert**

L'Escargotièrre du Choquel,
55 rue du Choquel - Saint-Martin-Choquel

Mardi 30 juillet

Cueillette des Fraises

Rdv à 14h avec Christophe pour une visite de l'exploitation de fraises. Cueillette des fraises et « Atelier P'tits Chefs » **pour concocter notre goûter.**

Ferme de la Lombarderie,
805 rue de la Lombarderie - Wirwignes

Jeudi 8 août

La chèvre Rit

Rdv à 15h avec Sabine. Visite de la ferme et atelier fabrication de fromage. Participation à la traite des chèvres. **Goûter offert**

Chèvrerie Le Petit Quenneval,
1656 route de Desvres - Wirwignes

Mardi 20 août

Balade à Poney & Jeu de Piste

Rdv à 14h avec Aude, visite des écuries sous forme de jeu de piste et atelier pansage. Initiation à l'équitation pour les plus grands ou balade à poney pour les plus petits. **Goûter offert**

Les Écuries des As, 8 rue de Rousquebrune,
Saint-Martin-Choquel

RANDOS GOURMANDES

Mardi 25 juin

Coulomb - 10 km

Départ 9h, La Place
Déjeuner au Manoir de Brugnois - Surques

Mardi 9 juillet

Brunembert - 11 km

Départ 9h, Place de Brunembert
Déjeuner au Cheval Blanc - Brunembert

Mardi 16 juillet

Campagne-les-Boulois - 9 km

Départ 9h, Salle des Fêtes
Déjeuner au restaurant Chantauvent - Ledinghem

Mardi 23 juillet

Questrecques - 11 km

Départ 9h, Placette près du pont de Questrecques
Déjeuner chez Mémère Harlé - Wirwignes

Mardi 6 août

Réty - 11 km

Départ 9h, Place de Réty
Déjeuner au Château des Tourelles - Le Wast

Mardi 13 août

Wirwignes - 9 km

Départ 9h, derrière la salle des Fêtes de Wirwignes
Déjeuner à la Ferme Auberge du Blaisel - Wirwignes

Mercredi 21 août

Samer (Mont Corbeau) - 10 km

Départ 9h, Place de l'Abbaye
Déjeuner Chez Jules - Desvres

Mardi 27 août

Quesques - 10 km

Départ 9h, Salle des Fêtes
Déjeuner à l'Estaminet de Quesques

Mardi 3 septembre

Halinghen - 11 km

Départ 9h, La Place
Déjeuner au Domaine du Vieux Château - Tingry

Mercredi 11 septembre

Longfossé - 9 km

Départ 9h, Parking S.A. Desvres
Déjeuner au Café de l'Agriculture - Desvres

Mardi 17 septembre

Belle-et-Houllefort - 10 km

Départ 9h, La Gare, rue de la Gare
Déjeuner à l'Auberge du Goulet
Pernes-lès-Boulogne

RANDONNÉE HORS REPAS **3€**
RANDONNÉE + REPAS **20€**
APÉRITIF, PLAT, DESSERT, CAFÉ, BOISSONS

Adultes & Enfants

6€

gratuit - 3 ans

L'Office de
de Desvres-Sa

Les ani

20

INSCRIPTIONS

Office de Touris

1, rue du Louvre - Des

Antenne

Mairie de Samer - Pla

Annulation

07 76 3

WWW.TOURISME-D



Le Tourisme
Samer présente :

D'ÉTÉ

Animations



2019

Adultes & Enfants
7€
(à partir de 5 ans)

SORTIES FUNTASTICOS

Mardi 11 juin & lundi 22 juillet

Randonnée contée et visite du Jardin de la Maison des Champs à Doudeauville - 6km
Départ 9h30, Mairie de Doudeauville. Patrick vous emmène sur une rando contée autour des légendes et curiosités de Doudeauville. Vers 10h45 rendez-vous dans son jardin magique pour une visite et une petite collation.

Mardi 16 juillet

Les Tziganes et le Cirque
Rdv à 14h avec Jacky pour une immersion dans l'univers forain des tziganes et du cirque à travers une maquette et conférence. **Goûter offert.**
Roulotte Tzigane Sous les Pins
55, rue verte - Halinghen

Vendredi 9 août

Sortie art & nature avec Eden 62 au Mont Pelé à Desvres (prévoir un pique-nique).
Départ 10h parking du Musée de la Céramique à Desvres. Initiation au croquis naturaliste (pour débutants). Apprenons à observer et dessiner la nature. (Matériel fourni). **GRATUIT**

Vendredi 21 juin & mardi 13 août

La Nuit des Lucioles
Rdv à 21h avec Jacky pour une nuit tzigane illuminée sous les étoiles. Imaginez la nuit tombe, une roulotte tzigane, la musique autour d'un feu de camp et des milliers de lucioles, une recette idéale pour une nuit lumineuse et magique.

Roulotte Tzigane Sous les Pins
55, rue verte - Halinghen

Vendredi 23 août

Mille ans d'Histoire avec Eden 62 - 7km autour de Nesles & Samer (prévoir un pique-nique).
Départ 10h, PLace de Samer. Remontons le temps accompagné des membres d'une troupe de reconstitution historique. De l'Église de Samer à la motte castrale de Nesles, découvrons le Moyen-Âge dans le boulonnais. **GRATUIT**

LES INCONTOURNABLES

RÉSERVATION OBLIGATOIRE

Randonnée seule : 5€ - rando + repas : adulte 14€, enfant 10€

La Randonnée Nocturne

Vendredi 5 juillet - à Courset

Randonnée de 5 km avec 3 spectacles & repas champêtre dansant
Départ toutes les 20 minutes à partir de 17h - Salle des Fêtes de Courset.



SANS RÉSERVATION

Les Régalades Nocturnes

Vendredi 2 août - Jardins de l'Abbaye de Samer

Venez avec vos couverts on s'occupe du reste !

De 18h à minuit, repas champêtre avec les producteurs, barbecue, marché de terroir, animation musicale & enfants



OBLIGATOIRES

Mairie de Desvres
Desvres. 03 21 92 09 09

Mairie de Samer
Samer. 03 21 87 10 42
Desvres Urgences
03 21 92 09 09

DESRESSAMER.FR





Les permanences pour trouver près de chez vous les services qu'il vous faut !

À la Maison Intercommunale des Services et de la Solidarité (Desvres)

Rue Claude à Desvres - 03 21 99 26 00

- **Mission Locale** le lundi et le mardi sans rdv de 8 h 30 à 11 h 30 et le mercredi sur rdv de 14 h à 16 h 30
- **Service social CARSAT** 1^{er}, 3^{ème} et 5^{ème} mardi de chaque mois de 9 h à 12 h, sur rdv pris au 03 20 05 64 00
- **Tous Parrains** (accompagnement vers l'emploi) 2^{ème} mardi de chaque mois de 14 h à 16 h 30, sur rdv pris au 03 21 87 69 96
- **A Dom'Services** (aide à domicile) le dernier jeudi de chaque mois de 14 h à 17 h ou sur rdv pris au 06 76 34 86 40
- **ADMR** (services à la personne) le jeudi de 14 h à 16 h 30 sans rdv
- **BGE** (création d'entreprise) le jeudi de 14 h à 17 h sur rdv pris au 03 21 87 43 00
- **Conciliateur de justice** le mercredi de 9 h à 12 h avec et sans rdv
- **Consultations Centre Médico-Psychologique** pour adultes sur rdv pris au 03 21 87 62 65
- **Consultations Addictologie** sur rdv pris au 03 21 99 39 50 ou 03 21 99 38 82
- **Assurance Maladie Côte d'Opale** le mardi de 13 h 45 à 15 h sans rdv et de 15 h à 16 h 30 sur rdv pris au 3646 ou sur ameli.fr
- **Médiation Familiale UDAF62** 4^{ème} vendredi de chaque mois de 9 h à 17 h sur rdv pris au 03 21 71 21 55
- **ADIL** (information logement) tous les 2 mois, le 4^{ème} mercredi de 9 h à 12 h 30 sur rdv pris sur place ou au 03 21 99 26 00
- **Relais Information Animations Séniors** le vendredi de 9 h à 12 h sans rdv, hors vacances scolaires. Possibilité de prendre rdv au 03 21 99 26 00

À la Maison Intercommunale des Services et de la Solidarité (Samer)

14, rue du Breuil à Samer - 03 91 21 37 79

- **Mission Locale** le vendredi de 9 h 30 à 11 h 30
- **Relais Petite Enfance** le mardi de 14 h 30 à 16 h 45
- **Tous Parrains** (accompagnement vers l'emploi) sur rdv pris au 03 21 87 69 96
- **Domi Liane** (soins et services à domicile) le lundi de 10 h à 12 h 30 et le vendredi de 14 h 30 à 17 h 30
- **Assistante sociale** 2^{ème} et 4^{ème} mardi de chaque mois de 9 h à 12 h sur rdv pris au 03 21 10 20 70
- **ADIL** (information logement) tous les 2 mois, le 4^{ème} mercredi de 9 h à 12 h 30 sur rdv pris sur place ou au 03 91 21 37 79
- **Conseillère en Economie Sociale et Familiale** le mercredi matin sur rdv pris au 03 21 10 20 70
- **Médiation Familiale UDAF62** 2^{ème} vendredi de chaque mois de 14 h à 17 h sur rdv pris au 03 21 71 21 55
- **Caisse d'Allocations Familiales** 2^{ème} et 4^{ème} mercredi de chaque mois de 14 h à 17 h sans rdv
- **Relais Information Animations Séniors** le lundi de 9 h à 12 h sans rdv, hors vacances scolaires ou sur rdv au 03 21 99 26 00
- **Service social CARSAT** 2^{ème} et 4^{ème} mardi de chaque mois toute la journée, sur rdv pris au 03 20 05 64 00 **NOUVEAU !**

À la Maison Intercommunale de l'Enfance et de la Famille (Desvres)

Rue Claude à Desvres - 03 21 99 60 00

- **Consultation du nourrisson** avec la Protection Maternelle et Infantile sur rdv pris au 03 21 10 20 70
- **Assistante sociale** sur rdv pris au 03 21 10 20 70
- **Consultations Centre Médico-Psychologique** pour enfants sur rdv pris au 06 30 52 04 41
- **Caisse d'Allocations Familiales** le jeudi de 13 h 30 à 16 h 30
- **Centre de Planification ou d'Education Familiale** sur rdv pris au 03 21 21 62 33



À la Communauté de Communes de Desvres-Samer

41, rue des Potiers à Desvres - 03 21 92 07 20

- **OPAH RU** (amélioration de l'habitat) uniquement pour les propriétaires sur Desvres le jeudi de 9 h à 12 h - Hortense Vaquette au 06 11 74 43 22
- **Espace Info Energie du Parc naturel régional** (pour réduire vos factures d'énergie) **NOUVEAU !** le jeudi de 9 h à 12 h - Marie Gobaille au 03 21 87 86 31
- **Conseil d'Architecture, d'Urbanisme et d'Environnement (CAUE)** du Pas de calais : conseils aux candidats à la construction pour choix de parcelle, intégration à l'environnement, réhabilitation d'un bâtiment ancien, création d'un hébergement touristique... informations auprès du service Droit des Sols de la CCDS au 03 21 92 07 20
- **Architecte des Bâtiments de France (ABF)** pour les travaux sur des terrains situés dans le périmètre de protection des monuments historiques (permis de construire, d'aménager et déclaration préalable) afin que les constructions s'intègrent harmonieusement au monument à protéger. Sur le territoire, 11 communes abritent des monuments classés ou inscrits au titre des monuments historiques informations auprès du service Droit des Sols de la CCDS au 03 21 92 07 20

Les vaches "Rouge Flamande" de la famille Bodin tiennent le haut de l'affiche

Delphine et Laurent Bodin sont éleveurs de vaches "Rouge Flamande" et de poules pondeuses à Samer. Leur exploitation certifiée biologique et leurs animaux sont reconnus au-delà des frontières du Boulonnais. Depuis deux ans, le couple se rend à Paris, au Salon de l'Agriculture, un rendez-vous où la famille a su se faire un nom.



La ferme du Fort Manoir est située à l'entrée de Samer, juste après le Bois de l'Eperche. Depuis trois générations, la famille Bodin y élève des "Rouge Flamande". Reconnissables à leur belle robe acajou pouvant varier du rouge clair au noir foncé, ces vaches sont typiques du Nord de la France. "C'est l'une des plus anciennes races françaises. On compte encore 3500 têtes, essentiellement sur la région", précisent les agriculteurs âgés de 36 ans.

Delphine et Laurent ont repris l'exploitation familiale en 2011. "Nous avons une cinquantaine de laitières et une soixantaine de bovins (veaux, génisses, bœufs...)" Côté production, la "Rouge Flamande" se distingue par

la richesse de son lait en matière protéique. "Chaque vache produit environ 5 000 litres de lait par an, destinés à la coopérative Prospérité Fermière". Aux beaux jours, une partie des animaux entretient des sites gérés par Eden 62 (dunes de Berck, prairies à Conchil-le-Temple), l'ONF et le Parc (vergers conservatoires de Condette et Baincthun), ce qui représente environ 250 hectares d'éco-pâturage.

"Toutes les activités de la ferme sont certifiées bio"

"C'est notre vision de l'agriculture. De plus, nous sommes situés à proximité de l'unité de captage d'eau du Molinet alors ce choix a du sens". L'atelier de poules pondeuses ouvert en 2004

est également concerné. "Fini les insecticides. On utilise par exemple des insectes prédateurs pour lutter contre les poux rouges". Les œufs fermiers bio sont vendus sous la bannière "Cocorette". Dans un futur proche, le couple aimerait développer la vente directe. "Nous vendons déjà des poules de réforme et des caissettes de viande. Il faut aller plus loin afin de pérenniser l'activité de l'exploitation".

"Janie" et "Icône", stars de la ferme

Pour sortir de leur quotidien et représenter la race, les agriculteurs participent depuis 2 ans au Salon de l'Agriculture à Paris. "Mon père l'avait déjà fait en 2007. On y va avec nos 2 enfants. C'est toujours

un bon moment", souligne l'éleveur.

Pour séduire le jury de la Porte de Versailles, Delphine et Laurent bichonnent leurs animaux. Lavage, brossage, tonte s'enchaînent avant le grand jour. "L'aspect général de l'animal, sa marche, sa tenue, ses mamelles... Tout est scruté!". En 2018, la vache Janie a représenté la ferme au Salon. "Elle a fini 3^{ème} dans sa catégorie. Cette année, Icône, une belle Flamande de 700 kg, a fait tout aussi bien en montant sur la 3^{ème} marche du podium en 3^{ème} section ». Une récompense amplement méritée pour nos passionnés samériens unis à la terre comme à la vie.



LES SERVICES

de la Communauté de Communes



Communauté de Communes
de Desvres - Samer

COMMUNAUTÉ DE COMMUNES DE DESVRES-SAMER

www.cc-desvressamer.fr

41, rue des Potiers - Desvres

Tél. : 03 21 92 07 20

Ouvert de 8 h 30 à 12 h et de 14 h à 17 h

MAISON INTERCOMMUNALE DES SERVICES ET DE LA SOLIDARITÉ

(Cyber Point, Point Info Jeunesse, Espace Emploi...)

2 adresses :

Rue Claude - Desvres Tél. : 03 21 99 26 00

14, rue du Breuil - Samer Tél. : 03 91 21 37 79

MAISON INTERCOMMUNALE DE L'ENFANCE ET DE LA FAMILLE

(Multi-accueil, RAM, Maison Soleil...)

Rue Claude - Desvres

Tél. : 03 21 99 60 00

PORTAGE DE REPAS À DOMICILE

Tél. : 03 91 18 03 73 ou 06 89 54 08 95

PISCINE INTERCOMMUNALE

Rue des Anciens - Desvres

Tél. : 03 21 91 63 08

CENTRE DE TRI

Zone du Mont Pelé - Desvres

Tél. : 03 21 10 63 06

OFFICE DE TOURISME

tourisme-desvressamer.fr/blog/

Desvres : 1, rue du Louvre

Tél. : 03 21 92 09 09 - ot@cc-desvressamer.fr

Antenne de Samer : Mairie, place Foch

Tél. : 03 21 87 10 42

MULTI-ACCUEIL LA MAISON DE JACKIE

Allée Jean Bardol - Samer

Tél. : 03 21 91 44 44

RELAIS PETITE ENFANCE "LES ART'ISTES"

Tél. : 03 21 99 60 04 ou 06 32 98 33 92

MULTI-ACCUEIL LE COIN DES FAONS

30, rue Jean Moulin - Samer

Tél. : 03 21 32 79 38

MULTI-ACCUEIL LES PETITS PAS

Zone d'Activités Les Pichottes - Alincthun

Tél. : 03 21 99 55 92

DÉCHÈTERIE

Rue Bidet - Longfossé

Tél. : 03 21 33 39 86



Communauté de Communes de Desvres-Samer
Office de Tourisme de Desvres-Samer

Terre de Coeur n°26 - Mai à novembre 2019

Le magazine d'information de la Communauté de Communes de Desvres-Samer (CCDS)

41, rue des Potiers 62240 Desvres

Directeur de la publication : Claude Prudhomme

Mise en page et rédaction : service Communication CCDS

Impression : Desvres Impression - 33 bis, rue des Ecoles 62240 Desvres

Tirage : 10 000 exemplaires - Dépôt légal : Septembre 2011 - Numéro gratuit - N° ISSN en cours

IMPRIM'VERT®